



„Együtt, veled, veletek!”- a helyi értékeken és hagyományokon alapuló, tudatosan építkező térségért.

HELYI FEJLESZTÉSI STRATÉGIA 2014-2020

Tervezet véleményezésre

2016. január 29.

SZÉCHENYI 2020



MAGYARORSZÁG
KORMÁNYA

Európai Unió
Európai Strukturális
és Beruházási Alapok



BEFEKTETÉS A JÖVŐBE

Tartalom

Vezetői összefoglaló	2
1. A Helyi Fejlesztési Stratégia hozzájárulása az EU2020 és a Vidékfejlesztési Program céljaihoz.....	3
2. A stratégia elkészítésének módja, az érintettek bevonásának folyamata	6
3. A Helyi Fejlesztési Stratégia által lefedett terület és lakosság meghatározása	9
4. Az akcióterület fejlesztési szükségleteinek és lehetőségeinek elemzése	11
4.1 Helyzetfeltárás.....	11
4.2 A 2007-2013-as HVS megvalósulásának összegző értékelése, következtetések.....	25
4.3 A HFS-t érintő tervezési előzmények, programok, szolgáltatások	28
4.4 SWOT	30
4.5 Fejlesztési szükségletek azonosítása	32
5. Horizontális célok	34
5.1 Esélyegyenlőség.....	34
5.2 Környezeti fenntarthatóság	34
6. A HFS integrált és innovatív elemeinek bemutatása.....	35
7. A stratégia beavatkozási logikája.....	36
7.1 A stratégia jövőképe.....	36
7.2 A stratégia célhierarchiája.....	37
8. Cselekvési terv	38
8.1 Az intézkedések leírása	39
8.2 Együttműködések.....	48
8.3 A stratégia megvalósításának szervezeti és eljárási keretei	49
8.4. Kommunikációs terv	53
8.5. Monitoring és értékelési terv.....	53
9. Indikatív pénzügyi terv.....	55
Kiegészítő információk.....	56
Mellékletek.....	56

Vezetői összefoglaló

A Szatmári Síkság LEADER Akciócsoport 2014-2020-as programidőszakra vonatkozó Helyi Fejlesztési Stratégiája a mátészalkai járás 20 településére terjed ki, melyből 19 település teljes területtel jogosult LEADER támogatásra. A térség gazdag természeti, kulturális értékekkel rendelkezik, mely kiinduló alapjai lehetnek a helyi értékeken alapuló turisztikai tevékenységek fejlesztéseinek. Az elmúlt időszakban kevés szálláshely épült a térségben és a meglévő szálláshelyek sem rendelkeznek összehangolt turisztikai programcsomaggal. A kultúra-, hagyománymegőrzéssel foglalkozó helyi civil szervezetek száma igen magas, ugyanez a mikrovállalkozásokra is jellemző, viszont működőképességük bizonytalan. Térségünkben is jellemző, hogy egyes települések elöregednek, fokozódik a fiatalok elvándorlása, magas a munkanélküliek száma és a hátrányos helyzetűek száma is folyamatosan emelkedik. A lehetőségek és a negatív folyamatok megtörésére építő szükségletek figyelembe vételével készítettük el a Helyi Fejlesztési Stratégiánkat.

Céljaink között szerepel a mikrovállalkozások fejlesztése, a helyi értéken alapuló turizmusfejlesztés elindítása, a helyi termékek kialakítása, a közösségépítés, a civil szervezetek megerősítése a fiatalok helyben tartása és az esélyteremtés.

Ezen célok elérése csak a helyi szereplők minél szélesebb körű összefogásával, partnerségi kapcsolatok kialakításával fenntartásával valósítható meg.

I. LEADER forrásból

1. Vállalkozási aktivitás növelése
2. Helyi értékeken alapuló turizmusfejlesztés
3. Civil szervezetek tevékenységének támogatása
4. Helyi identitást megerősítő programok támogatása együttműködésben
5. Helyi termékek piacra jutásának segítése
6. „Egyenlő esélyek!”- Hátrányos helyzetű csoportokat segítő szervezetek támogatása

II. A Vidékfejlesztési Program és más operatív programok támogatásával

7. Átfogó, komplex programok erősítése a hátrányos megkülönböztetés kiküszöbölése érdekében

A Helyi Fejlesztési Stratégia alapján készülő támogatási felhívások keretében kívánjuk támogatni a 20 településünkön székhellyel, telephellyel, rendelkező önkormányzatokat, civil szervezetek (beleértve az egyházakat is), mikrovállalkozásokat (egyéni vállalkozók és gazdasági társaságok). Az intézkedések meghirdetését, a beérkező kérelmek/pályázatok értékelését, a támogatási döntést a LEADER HACS Döntéshozó Bizottsága végzi. A döntések előkészítését, a támogatottak értesítését, a Helyi Fejlesztési Stratégia végrehajtásával kapcsolatos adminisztrációs és kommunikációs tevékenységet a LEADER HACS székhelyén működő munkaszervezete látja el.

A munkaszervezet létszáma jelenleg 2 fő. A munkaszervezet vezetője és helyettese is felsőfokú végzettséggel rendelkezik, az előző programozási időszakban részt vettek a Szatmár LEADER Közhasznú Egyesület Helyi Fejlesztési Stratégiájának megvalósításában.

1. A Helyi Fejlesztési Stratégia hozzájárulása az EU2020 és a Vidékfejlesztési Program céljaihoz

A Szatmári Síkság LEADER Egyesület Helyi Fejlesztési Stratégiája elsősorban a helyi igényekre épülő fejlesztési lehetőségeket tartalmazza, ugyanakkor fontos a VP-hez és a többi Operatív Programhoz történő kapcsolódás, az abban foglalt célok elősegítése is.

A stratégia kidolgozása során alapvetően jelentkezett az EU2020, a Partnerségi Megállapodás, a Vidékfejlesztési Program dokumentumokban foglalt célok és alapelvek megvalósulása és megtartása. A felsorolt dokumentumokban foglalt célok és alapelvekhez való kapcsolódás elősegíti a HFS térségi szintű megvalósulását, ugyanakkor nagyobb léptékű célok megvalósulásához is hozzájárul.

Helyi Fejlesztési Stratégiában megfogalmazott specifikus célok:

1. Vállalkozási aktivitás növelése
2. Térségi turizmusfejlesztés
3. Közösségek megerősítése, aktivizálása
4. Partnerségi kapcsolatok megerősítése, a helyi identitástudat felerősítése kapcsán
5. Helyi termékek létrehozása, népszerűsítése
6. Átfogó, komplex programok erősítése a hátrányos megkülönböztetés kiküszöbölése érdekében

Helyi Fejlesztési Stratégia intézkedései:

I. LEADER forrásból

8. Vállalkozási aktivitás növelése
9. Helyi értékeken alapuló turizmusfejlesztés
10. Civil szervezetek tevékenységének támogatása
11. Helyi identitást megerősítő programok támogatása együttműködésben
12. Helyi termékek piacra jutásának segítése
13. „Egyenlő esélyek!”- Hátrányos helyzetű csoportokat segítő szervezetek támogatása

II. A Vidékfejlesztési Program és más operatív programok támogatásával

14. Átfogó, komplex programok erősítése a hátrányos megkülönböztetés kiküszöbölése érdekében

A KSK rendelet kimondja, hogy az intelligens, fenntartható és inkluzív növekedésre vonatkozó uniós stratégiához (EU2020) való kapcsolódás érdekében az Európai Strukturális és Beruházási alapok (ESB alapok) támogatásait korlátozott számú közös tematikus célkitűzésre kell összpontosítani. A KSK rendeletben 11 tematikus célkitűzés került meghatározásra, mely 11 tematikus célkitűzést kell szolgálnia az összes uniós forrásnak, így a Helyi Fejlesztési Stratégia céljainak és intézkedéseinek is a 11 célkitűzés valamelyikének megvalósítását kell céloznia.

Az EU2020-hoz való kapcsolódás: A Helyi Fejlesztési Stratégia EU2020 stratégia céljaihoz való kapcsolódását a KSK rendelet 11 tematikus célkitűzéséhez való kapcsolódás jelenti.

Kapcsolódási pontok a KSK rendelet tematikus céljaihoz a Helyi Fejlesztési Stratégia specifikus céljai és intézkedései alapján:

- KSK rendelet 3. A kis- és közepes vállalkozások versenyképességének fokozása tematikus célhoz kapcsolódó specifikus célok: Vállalkozási aktivitás növelése, Helyi termékek létrehozása, népszerűsítése, Térségi turizmusfejlesztés. Kapcsolódó intézkedések: Vállalkozási aktivitás növelése, Helyi termékek piacra jutásának segítése, Helyi értékeken alapuló turizmusfejlesztés.

- KSK rendelet 4. Az alacsony szén-dioxid kibocsátású gazdaságra történő átállás támogatása tematikus célhoz kapcsolódó specifikus célok: Vállalkozási aktivitás növelése, Térségi turizmusfejlesztés. Kapcsolódó intézkedések: Vállalkozási aktivitás növelése, Helyi értékeken alapuló turizmusfejlesztés. A fenti intézkedésekben lehetőséget biztosítunk a megújuló energia felhasználását biztosító tárgyi eszközök beszerzésére, ezen eszközök szerepeltetése a pályázatban pontozást érintő értékelési szempont.

- KSK rendelet 9. A társadalmi befogadás előmozdítása és a szegénység elleni küzdelem tematikus célhoz kapcsolódó specifikus célok: Közösségek megerősítése, aktivizálása, Partnerségi kapcsolatok megerősítése, a helyi identitástudat felerősítése kapcsán, Átfogó, komplex programok erősítése a hátrányos megkülönböztetés kiküszöbölése érdekében. Kapcsolódó intézkedések: Civil szervezetek tevékenységének támogatása, Helyi identitást megerősítő programok támogatása együttműködésben, „Egyenlő esélyek!”- Hátrányos helyzetű csoportokat segítő szervezetek támogatása.

A Helyi Fejlesztési Stratégia intézkedései a fentiekhez hasonlóan kapcsolódnak a Partnerségi Megállapodás prioritásaihoz.

1. A gazdasági szereplők versenyképességének javítása és nemzetközi szerepvállalásuk fokozása;
2. A foglalkoztatás növelése (a gazdaságfejlesztési, a foglalkoztatási, oktatási, társadalmi felzárkózási szakpolitikák által, tekintettel a területi különbségekre);
3. Az energia- és erőforrás-hatékonyság növelése;
4. A társadalmi felzárkózási és népesedési kihívások kezelése;
5. A gazdasági növekedést segítő helyi és térségi fejlesztések megvalósítása;

A Helyi Fejlesztési Stratégia intézkedései kapcsolódnak az EMVA rendeletben meghatározott prioritásokhoz és fókuszterületekhez.

1. Prioritás: a tudásátadás és az innováció előmozdítása a mezőgazdaságban, az erdőgazdálkodásban és a vidéki térségekben

1A fókuszterület: az innovációnak, az együttműködésnek és a tudásbázis gyarapításának az ösztönzése a vidéki térségekben;

1B fókuszterület: a kapcsolatok erősítése a mezőgazdaság, az élelmiszer-termelés és az erdőgazdálkodás, valamint a kutatás és az innováció között, egyebek mellett a környezetgazdálkodás és a környezeti teljesítmény javítása céljából;

2. Prioritás: a mezőgazdasági üzemek életképességének javítása és a versenyképesség fokozása valamennyi régióban és a mezőgazdasági termelés valamennyi típusa esetében, valamint az innovatív gazdálkodási technológiák és a fenntartható erdőgazdálkodás előmozdítása

2A fókuszterület: valamennyi mezőgazdasági üzem gazdasági teljesítményének javítása, valamint a mezőgazdasági üzemek szerkezetátalakításának és korszerűsítésének a megkönnyítése, mindenképp a piaci jelenlét, a piacorientáltság, és a mezőgazdasági tevékenységek diverzifikálásának fokozása céljából;

3. Prioritás: az élelmiszerlánc szervezésének – többek között a mezőgazdasági termékek feldolgozásának és forgalmazásának, az állatjólétnek és a mezőgazdaság terén alkalmazott kockázatkezelésnek – az előmozdítása

3A fókuszterület: az elsődleges termelők versenyképességének javítása, mégpedig azáltal, hogy megfelelőbb módon integrálják őket az agrár-élelmiszeripari láncba a minőségrendszerek révén, a mezőgazdasági termékek értékének növelése, valamint a helyi piacokon, a rövid ellátási láncokban, továbbá a termelői csoportokban és szervezetekben és a szakmaközi szervezetekben folytatott promóció;

5. Prioritás: az erőforrás-hatékonyság előmozdítása, valamint a karbonszegény és az éghajlatváltozás hatásaival szemben ellenállóképes gazdaság irányába történő elmozdulás támogatása a mezőgazdasági, az élelmiszeripari és az erdőszeti ágazatban

5C fókuszterület: a megújuló energiaforrások, a melléktermékek, a hulladékok, a maradékanyagok és más, nem élelmiszer jellegű nyersanyagok biogazdasági célokra történő átadásának és felhasználásának megkönnyítése;

6. Prioritás: a társadalmi befogadás előmozdítása, a szegénység csökkentése és a gazdasági fejlődés támogatása a vidéki térségekben, különös tekintettel a következő területekre:

6A fókuszterület: a diverzifikálásnak, kisvállalkozások alapításának és fejlesztésének, valamint a munkahelyteremtésnek a megkönnyítése;

6B fókuszterület: a helyi fejlesztés előmozdítása a vidéki térségekben;

6C fókuszterület: az információs és kommunikációs technológiák hozzáférhetőbbé tétele, használatuk előmozdítása, és minőségük javítása a vidéki térségekben

A Vidékfejlesztési Program céljaihoz a stratégia alábbi intézkedései kapcsolódnak a korábban leírtak alapján:

1. a vidéki térségekben a gazdasági aktivitás mikro-szintjének fenntartása (helyi termékek és szolgáltatások), Intézkedések: Vállalkozási aktivitás növelése, Helyi értékeken alapuló turizmusfejlesztés, Helyi termékek piacra jutásának segítése.

2. a vidéki térségekben a lakosság humán közszolgáltatásokhoz való hozzájutásának, illetve azok elérésének előmozdítása, Intézkedések: Helyi identitást megerősítő programok támogatása együttműködésben, „Egyenlő esélyek!”- Hátrányos helyzetű csoportokat segítő szervezetek támogatása.

3. a vidéki térség, mint vállalkozási tér, lakóhely és turisztikai vonzóképeségének erősítése, Intézkedések: Vállalkozási aktivitás növelése, Helyi értékeken alapuló turizmusfejlesztés, Helyi termékek piacra jutásának segítése.

4. a helyi közösségek tagjai egyéni aktivitásának, felelősségvállalásának és együttműködési készségeinek erősítése, Intézkedések: Civil szervezetek tevékenységének támogatása, Helyi identitást megerősítő programok támogatása együttműködésben, „Egyenlő esélyek!”- Hátrányos helyzetű csoportokat segítő szervezetek támogatása.

A HFS megvalósítása során az animáló tevékenységekkel tovább segítjük, az EU2020 stratégia, a Partnerségi Megállapodás és a Vidékfejlesztési Program céljainak elérését. Továbbá az intézkedéseknél pályázati alapfeltételként és pontozási szempontként is megjelennek a fókuszterületek, prioritások. (Például: KSK rendelet 4. tematikus céljához való kapcsolódást, az 1. számú intézkedés pontozási szempontjában jelenítjük meg.)

2. A stratégia elkészítésének módja, az érintettek bevonásának folyamata

A 2014-2020 közötti programozási időszakra vonatkozóan a Miniszterelnökség Agrár-vidékfejlesztési Programokért Felelős Helyettes Államtitkársága 2015. szeptember 25-én hagyta jóvá a Szatmári Síkság LEADER Egyesület Helyi Fejlesztési Stratégiához kapcsolódó tervezési területét. Az egyesület új vidékfejlesztési szervezetnek számít, ezért a legfontosabb a 2014-2020-as Vidékfejlesztési Program megvalósítása érdekében a szervezet megismerése, meggyökeresedése a térségben. Az új vidékfejlesztési szervezet társadalmasítása érdekében szükséges volt az alapvető kommunikációt segítő weboldal, illetve a szervezet azonosítását elősegítő logót létrehozni. A mai modern közösségi háló a facebook, remek lehetőséget teremt a minél szélesebb körű információ áramláshoz.

A Helyi Fejlesztési Stratégia tervezési folyamat átláthatósága teljes mértékben biztosított. A tervezés során a térség szereplőinek települési fórumot tartottunk 8 településen. A fórumokat, weboldalon, facebook oldalon hirdettük meg, (www.szatmarisiksag.hu <https://www.facebook.com/Szatmari-Siksag-Leader-Egyesulet>) valamint a települési önkormányzat részére elektronikus úton kiküldésre került a meghívó. A nyílt fórumon a részvétel nem volt korlátozva bárki csatlakozhatott.

A közösségi bevonása érdekében 8 településen - Géberjén, Györtelek, Papos, Ópályi, Nyírcsaholy, Nyírmeggyes, Vaja, Nagyecsed- lakossági fórumot tartottunk a tervezési folyamat kezdetén 2015. októberben. A települési vezetők segítségével invitáltuk a település civil szervezeteit, vállalkozóit. Természetesen nem csak az adott településről vártuk az érdeklődőket, minden fórum nyitott volt.

A tervezéshez szükségesnek tartottuk a projekt adatlap használatát is. Az adatlap kitöltésével konkrét képet kapunk a térségi szereplők, fejlesztési elképzeléseikről, ötleteikről, terveikről. Az adatlap a Szatmári Síkság LEADER Egyesület, honlapján került meghirdetésre, valamint az önkormányzatok részére is megküldésre került azzal a céllal, hogy a településen lévő szervezetekhez is eljusson.

Azokon a településeken, ahol nem került fórum megszervezésre, a település vezetőjével készítettünk személyes interjút. Tekintettel arra, hogy a Szatmár LEADER HACS által lefedett települések zöme, 2000 fő alatti települések alkotják, így a polgármester az a személy, aki teljes rálátással bír a település civil szervezetei, vállalkozói helyzetére. A roma lakosság száma jelentősen nagy a térségben. A nehezen elérhető közösségek bevonására segítségünkre volt Hodász, Rézműves Melinda - HOI Esélyegyenlőségi Programiroda, vezető tanácsadó. Bemutatta a településen végzett tevékenységét, fejlesztési ötleteit, melynek célja a hátrányos helyzetű csoportok, főleg a roma lakosság felzárkóztatása.

A tervezés további szakaszában a 2015. december 8-án létrehoztuk 6 fővel a tervezést koordináló csoportot. A csoport tagjai: az egyesület elnöke, mint az önkormányzati szféra képviselője, az elnökség 2 tagja, akik civil és a vállalkozói szférát képviseli, a Szatmári Kistérségi Szociális Alapszolgáltatási Központ vezetője, mint szociális szakember, valamint a munkaszervezet tagjai, mint koordináló, végrehajtó személyek.

A közösségi részvétel eredményeként, sikerült meghatározni a térségi szereplők által megfogalmazott problémákat, igényeket, szükségleteket. A fórumokon részt vevő civil szervezetek képviselőik által megfogalmazott igény a tevékenységükhöz kapcsolódó fejlesztések elősegítése. A térségben jellemző a nagyarányú civil szervezetek jelenléte, de fennmaradásuk, tevékenységük segítésében döntően az önkormányzat járul hozzá. Pályázó képességük alacsony, önállóan nagy projektek lebonyolítására nem képesek. Szükséges továbbá egy olyan „mentoráló” szervezet kiemelkedése, amely hozzásegíti a civil szervezeteket, a humán és infrastrukturális fejlődéshez. A civil szervezetek szerves részét képezik a társadalmi kohézió megerősítésében.

A térség elemző adataiból is kitűnik, hogy a mikrovállalkozások száma nagy, viszont pozíciójuk nem megerősített. Zöme tőkeszegény vállalkozás, mely hátrányt jelent a versenytársakkal szemben. Nagymértékű fejlesztési beruházások végrehajtására nem képesek, hisz a szükséges önerő előteremtése nem biztosított. Számukra előnyt jelentene, kisebb beruházások pl. eszközbeszerzés megvalósítása, melyek fokozatosan elősegítenék megerősödésüket.

A közösség részvételét alátámasztó események:

- FÓRUM - 2015.október 1. Géberjén – A Szatmári Síkság LEADER Egyesület bemutatása a térségben, a Vidékfejlesztési Program ismertetése, LEADER 2014-2020 lehetőségei, térségi szükséglet felmérés, projektötletek gyűjtése. Résztvevők száma: 14 fő
- FÓRUM 2015. október 05. Györtelek - A Szatmári Síkság LEADER Egyesület bemutatása a térségben, a Vidékfejlesztési Program ismertetése, LEADER 2014-2020 lehetőségei, térségi szükséglet felmérés, projektötletek gyűjtése. Résztvevők száma: 10 fő
- FÓRUM - 2015.október 07. Papos - A Szatmári Síkság LEADER Egyesület bemutatása a térségben, a Vidékfejlesztési Program ismertetése, LEADER 2014-2020 lehetőségei, térségi szükséglet felmérés, projektötletek gyűjtése. Résztvevők száma: 33 fő
- FÓRUM 2015. október 12. Ópályi - A Szatmári Síkság LEADER Egyesület bemutatása a térségben, a Vidékfejlesztési Program ismertetése, LEADER 2014-2020 lehetőségei, térségi szükséglet felmérés, projektötletek gyűjtése. Résztvevők száma: 25 fő
- FÓRUM 2015. október 14. Nyírcsaholy - A Szatmári Síkság LEADER Egyesület bemutatása a térségben, a Vidékfejlesztési Program ismertetése, LEADER 2014-2020 lehetőségei, térségi szükséglet felmérés, projektötletek gyűjtése. Résztvevők száma: 18 fő

- FÓRUM 2015. október 19. Nyírmeggyes - A Szatmári Síkság LEADER Egyesület bemutatása a térségben, a Vidékfejlesztési Program ismertetése, LEADER 2014-2020 lehetőségei, térségi szükséglet felmérés, projektötletek gyűjtése. Résztvevők száma: 17 fő
- FÓRUM 2015. október 21. Vaja - A Szatmári Síkság LEADER Egyesület bemutatása a térségben, a Vidékfejlesztési Program ismertetése, LEADER 2014-2020 lehetőségei, térségi szükséglet felmérés, projektötletek gyűjtése. Résztvevők száma: 20 fő
- FÓRUM 2015. október 29. Nagyecsed - A Szatmári Síkság LEADER Egyesület bemutatása a térségben, a Vidékfejlesztési Program ismertetése, LEADER 2014-2020 lehetőségei, térségi szükséglet felmérés, projektötletek gyűjtése. Meghívást kaptak a társszervezetek képviselő is. Mint a Nemzeti Agrárgazdasági Kamara Szabolcs-Szatmár-Bereg Megyei Szervezetének Megyei elnöke, Megyei Igazgatója, NAK Mátészalkai körzetközpont, körzet központ vezetője, Magyar Nemzeti Vidéki Hálózat Szabolcs-Szatmár-Bereg Megyei referense, Miniszterelnökség képviselői, a térség Országgyűlési képviselője, a települések polgármesterei, elnökségi tagok. Résztvevők száma: 42 fő
- Személyes interjú: 2015.12.02. Kántorjánosi, Hodász, Nyírparasznya- A település vezetőjével készített interjú kapcsán, képet kaptunk a település szféráinak helyzetéről, fejlesztési elképzelésekről, irányvonalakról, a Helyi Fejlesztési Stratégia LEADER forrásaihoz illeszkedő tervekről.
- Személyes interjú: 2015.12.07. Vaja, Ór. Nyírparasznya- A település vezetőjével készített interjú kapcsán, képet kaptunk a település szféráinak helyzetéről, fejlesztési elképzelésekről, irányvonalakról, a Helyi Fejlesztési Stratégia LEADER forrásaihoz illeszkedő tervekről.
- Egyesületi közgyűlés 2015.12.08. Nagyecsed- 6 fővel, megalakult a Tervezést Koordináló Csoport.
- 1. TKCS ülés 2015.12.08. Nagyecsed- A Tervezést Koordináló csoport tagjai megfogalmazták fejlesztési irányelveiket, mely igazodik a térségi szereplők által megfogalmazottakhoz. További meghatározásra került a kiemelt célcsoportokkal foglalkozó műhelynapok időpontja.
- Személyes interjú 2015. 12.11 Hodász - Rézműves Melinda - HOI Esélyegyenlőségi Programiroda, vezető tanácsadó. Bemutatta a településen végzett tevékenységét, fejlesztési ötleteit, melynek célja a hátrányos helyzetű csoportok, főleg a roma lakosság felzárkóztatása.
- „A civil szervezetek jövőbeni lehetőségei a vidékfejlesztés tükrében” LEADER Helyi Fejlesztési Stratégia tervezői műhelynap 2015.12.15. Mátészalka- A műhelynap célja, a kötetlen formában történő megbeszélés által biztosított a térségi civil szervezetek tevékenységük, humán kapacitásuk megismerése. A műhelynapon résztvevők száma ugyan alacsony volt, de így is jól tükrözte valamennyi szervezet problémáit. Jellemzően kulturális tevékenységet végeznek, hiányzik a közösségi tér, hiányzik az egyesületben az aktivitást elősegítő kulcsember, aki egy pályázatot megvalósítana. Egyedül az Ópályiak Baráti Köre Egyesület az, aki rendelkezik, mind az infrastrukturális, mind a megfelelő humán háttérrel. Résztvevők száma: 13 fő
- „A vállalkozások jövőbeni lehetőségei a vidékfejlesztés tükrében” LEADER Helyi Fejlesztési Stratégia tervezői műhelynap 2015.12.15. Mátészalka – A műhelynap alkalmával a mikrovállalkozások kerültek fókuszba. Bár a részvétel alacsony volt, de így is jól reprezentálta a vállalkozások problémáit. Bár a vállalkozások száma magas, de kevesen tudnak fennmaradni, fejlesztési lehetőségük korlátozott. Megállapításra került, hogy nagy előrelépést jelentene egy olyan

szervezetet, amely érdekeiket képviselné, segítségükre lenne. A térség gazdasági fellendüléséhez vezetne, valamint a mikrovállalkozását megerősítését szolgálná egy tevékenységi hálózat létrehozása. A szolgálat ajánlaná a térség vállalkozóit az ügyfelek részére, illetve a maguk a vállalkozások is képet kaphatnak a környékbeli vállalkozások tevékenységéről, ezáltal erősíthető a szféra együttműködési készsége. Résztevők száma: 7 fő

- „Esélyegyenlőség a vidékfejlesztés tükrében” LEADER Helyi Fejlesztési Stratégia tervezői műhelynap 2015.12.17. Ópályi - A Szatmári Síkság HACS tervezési területén az állandó népesség 15%-a, vagy annál nagyobb aránya él a kedvezményezett járások besorolásáról szóló 290/2014.(XI.26.) Korm. rendelet kedvezményezett járás és/vagy a kedvezményezett települések besorolásáról és a besorolás feltételrendszeréről szóló 105/2015. (IV.23.) Korm. rendelet kedvezményezett település területén. Ezért számunkra kiemelten fontos cél volt a társadalmi kirekesztődéssel veszélyeztetett csoportok aktív bevonása a tervezés folyamatába. A műhelynapra meghívást kapott a térség szociális szakemberei, civil szervezetei. A műhelynapon több kéréskör is érintve lett, a fiatalok korai iskolaelhagyása, a közösségi programok, a nők helyzete, a munka világába való visszaintegrálódás. Egy-egy téma mentén kialakult helyzetre, problémára, közös megoldási javaslatok kerültek meghatározásra. A megállapított megoldási javaslatokra jelentős mértékben a 2014-2020-as programozási időszakban az EFOP források biztosítanak fejlesztési lehetőséget. Résztevők száma: 16 fő

- 2. TKCS ülés 2015.12.17- Ópályi. A 2. ülés alkalmával összegzésre kerültek a három fórumon elhangzottak. A megállapításra kerültek azok a megoldási javaslatok, melyek a Helyi Fejlesztési Stratégiában intézkedésként jelennek meg.

- 3. TKCS ülés 2016. 01.21.- Nagyecsed – Az ülés alkalmával tisztázásra kerültek az egyes intézkedések, a hozzá kapcsolódó fejlesztési források, támogatható tevékenységek. A HFS tervezet, valamint a módosítási javaslatok értékelése is megtörtént.

HFS tervezet elfogadása 2016.01.29- Nagyecsed – Az egyesület közgyűlése által megvitatásra valamint elfogadásra került a Helyi Fejlesztési Stratégia tervezete.

HFS tervezéshez kapcsolódó projekt adatlapok, települési kérdőívek:

A Szatmári Síkság LEADER Egyesülethez 2016. január 29-ig 45 db projekt adatlap érkezett be. A civil szervezetek részéről 14 db, szociális szövetkezet részéről 6 db, önkormányzat részéről 18 db, vállalkozások részéről 7 db adatlap érkezett be.

Az önkormányzatok részére kiküldésre került települési kérdőív, mely a helyi termékek és a turizmus kérdésköreire keresett választ. Összesen 14 db kérdőív érkezett vissza.

3. A Helyi Fejlesztési Stratégia által lefedett terület és lakosság meghatározása

A térség két táj találkozásánál helyezkedik el; nyugati része a Nyírséghez, keleti része pedig a Szatmári-síksághoz tartozik. A térségben gyakoriak a belvizek. A térség délkeleti részén helyezkedik el a mára teljesen lecsapolt Ecsedi-láp is. A két táj különbözősége hosszú évszázadokon keresztül megszabta a térség hagyományos gazdálkodását. A Nyírség futóhomokkal fedett, magasabb, így árvízmentes felszíne a földművelés, a gabonatermesztés színterévé vált. Ezzel szemben a Szatmári-síkság ártéri terület volt, melyen állat- (szarvasmarha) tenyésztés és ártéri gazdálkodás folyt. A térség fő folyói a Szamos és a Kraszna. A Szamos folyó vízhozam-

ingadozása még a Tiszánál is nagyobb. A Kraszna a térség közepén halad, az Ecsedi-láp egykori táplálója volt. A kistérség talajviszonyai változatosak: a nyírségi részen a futóhomok a jellemző talajtípus, északon réti talajok, a Szamos mentén réti öntéstalajok és lápos réti talajok, míg az Ecsedi-láp területén síkláptalajok találhatóak. Összességében a talajok – a mezőgazdasági művelés szempontjából – alacsony termékenységűek.

A Szatmári Síkság LEADER Egyesület által lefedett települések a Mátészalkai járáshoz tartoznak, az Észak-alföldi régióban, Szabolcs-Szatmár-Bereg megye dél-keleti részén találhatóak. A térség a fővárostól legtávolabb fekvő járások egyike.

A járást 26 település alkotja, mely közül az akciócsoporthoz 19 település teljes területtel - Fábíánháza, Fülöpösdaróc, Géberjén, Györtelek, Hodász, Jármí, Kántorjánosi, Kocsord, Nagyecsed, Nyírsaholy, Nyírmeggyes, Nyírparasznya, Ópályi, Ökörítőfülpös, Ór, Papos, Rápolc, Tiborszállás, Vaja – és Mátészalka külterülettel jogosult település. Nagyecsed valamint Vaja városi ranggal rendelkezik. A Helyi Akciócsoport területe: 466.63 km² Teljes területtel jogosult települések száma: 19 db. Külterülettel jogosult települések száma: 1 db – Mátészalka. A lakónépesség száma: 38274 fő.

A Mátészalkai járás - 290/2014. (XI. 26.) Korm. rendelet alapján - az országban a 35. legelmaradottabb. A HACS települései közül csak Mátészalka és Jármí azok, amelyek nem kedvezményezett települések, azaz amelyek nem tekinthetők társadalmi-gazdasági és infrastrukturális szempontból elmaradottnak és ahol a munkanélküliség nem haladja meg az országos átlagot 1,75-szörös mértékben. A 105/2015. (IV. 23.) Korm. rendelet átmenetileg kedvezményezett települései: Géberjén, Nyírmeggyes, Fülöpösdaróc és Tiborszállás nem tartozik a jelentős munkanélküliséggel sújtott települések közé. Társadalmi-gazdasági és infrastrukturális szempontból nem kedvezményezett települések Kocsord és Vaja. A térségben magán mezőgazdasági gazdálkodók magas száma, leginkább a klasszikus mezőgazdasági kultúrák természetére rendezkedtek be. A versenyképes, piaci méreteket elérő, árutermelő gazdaságok száma alacsony. A térségben jelen van mezőgazdasági feldolgozóipar: konzervgyár, húszüzem, tejgyár üzem működik a településeken. A helyi vállalkozások alapvetően kisméretűek, tőkeszegények, nem képesek jelentős számú munkahely teremtésére.

Társadalmi összetételéből azt a következtetést vonhatjuk le, hogy lakónépessége csökken. Térségünkben nagyon sokan vándorolnak el, máshol keresik a megélhetést. Egyre kevesebb gyermek születik. 5 településen a roma lakosság %-os aránya jóval az országos átlag felett van, ez egy újabb kihívást fog jelenteni a HFS tervezése során. Magas a munkanélküliségi ráta. A helyzetet nehezíti, hogy munkanélküliek többnyire alul képzettek, nagyon sok a nyolc általánost végezettek száma.

A térség koherenciáját a 2007-2013 időszakban megvalósult EMVA III. és EMVA IV. tengely (LEADER) fejlesztései tovább erősítették, hiszen ezen fejlesztések révén a térség önkormányzatai, civil szervezetei, vállalkozásai erősödtek. A 2007-2013 időszakban többszereplős konzorciumban megvalósuló projektek is hozzájárultak a térség fejlődéséhez. Ilyen például „Az Ecsedi-láp szennyvízelvezetési és tisztítási projekt” A projekt keretében 2 agglomeráció öt településének, Nagyecsed, Mérk, Vállaj, Tiborszállás és Fábíánháza településeknek a szennyvízelvezetése és tisztítása valósult meg a Környezet és Energia Operatív Program keretén belül 5 milliárd Ft-ot meghaladó támogatási összeggel. Az infrastrukturális beruházások mellett szintén 5 település – Géberjén, Fülöpösdaróc, Ökörítőfülpös, Györtelek, Tunyogmatolcs- összefogásával valósult meg a Szamosi élménytér kialakítása – a Holt-Szamos ökoturisztikai attrakció fejlesztés, ÉAOP forrásból

több mint 300 millió Ft-ból. A térségben jelentősen növekedett a kerékpárutak hossza is, mely lehetőséget nyújt, a kerékpárturizmus fejlesztéséhez. Kistérségi szinten valósult meg TÁMOP keretein belül az Integrált térségi programok a gyerekek és családjaik felzárkózási esélyeinek növelésére című projekt.

A Szatmári Síkság LEADER Egyesület új szereplő a vidékfejlesztés területén. Az akciócsoport által lefedett teljes területtel jogosult 19 település az előző tervezési időszakban 3 különböző LEADER HACS-hoz tartozott.

A Szatmár LEADER Közhasznú Egyesülethez: Fábiánháza, Fülöpösdaróc, Géberjén, Györtelek, Jármí, Kocsord, Nagyecsed, Nyírcsaholy, Ópályi, Ökörítőfülpös, Papos, Rápolc.

Egy Jobb Életért LEADER Egyesülethez: Hodász, Kántorjánosi, Nyírmeggyes, Tiborszállás települések.

Közép-Nyírségért és Rétközért Vidékfejlesztési Közhasznú Egyesülethez: Nyírparasznya, Őr, Vaja települések.

A „Fórum-sorozat a vidékfejlesztési feladatokat ellátó Szatmári Síkság LEADER Egyesület szervezet bevezetésére a térségben” című 8 alkalomból álló rendezvénysorozat megvalósítása segítette elő a szervezet bevezetését, megismerését és meggyökeresedését a térségben. Az Egyesület jelenlegi munkavállalói a 2007-2013-as időszakban a Szatmár LEADER Közhasznú Egyesületnél láttak el vidékfejlesztési feladatokat.

Tekintve, hogy a Mátészalkai kistérség az előző programozási időszakban teljes mértékben „szétszakadt”. Ezért az Egyesület célul tűzte ki a térség összefogását, melynek köszönhetően a járás 26 települése közül 20 település tartozik az akciócsoporthoz, erősítve a közös térségi identitás érvényesülését. A terület elég nagy ahhoz, hogy „elegendő kritikus tömeget biztosítson az emberi, pénzügyi és gazdasági erőforrások vonatkozásában egy életképes fejlesztési stratégia megvalósításához.

Az Egyesület tagjainak száma 64, a szférák szerinti megoszlása, a következőképpen alakul: Közsféra 20, Civilszféra 21, vállalkozói szféra 23. Minden településről szinte minden szféra képviselteti magát, így teljes mértékben megalapozott a helyi/térségi szereplők részvétele a döntéshozatalban. Az akcióterületen, az egyesület székhelyén működő iroda lehetővé teszi a helyi személyes interakciókat, az összetartás és közös térségi identitás érvényesülését. A valóban alulról építkező fejlesztési programhoz nélkülözhetetlen az adott település és helyi szereplők megismerése.

4. Az akcióterület fejlesztési szükségleteinek és lehetőségeinek elemzése

4.1 Helyzetfeltárás

A Szatmári Síkság LEADER Egyesület által lefedett települések a Mátészalkai járáshoz tartoznak, az Észak-alföldi régióban, Szabolcs-Szatmár-Bereg megye dél-keleti részén találhatóak. A járást a Nyírbátori, Baktalórántházai, Vásárosnaményi, Fehérgyarmati és Csengeri járások veszik körül. A járás települései Mátészalka körül helyezkednek el. A várostól É-ra, Ny-ra és K-re eső települések egy kb. 14 km-es, a délre eső települések egy 25 km sugarú körben találhatóak. A térség északon a Beregi síksággal határos, nyugati része a Nyírséghez, keleti, délkeleti része a szatmári síksághoz tartozik. A térségen belül eltérő adottságokkal rendelkezik a Szamos melléke, amely

folyó keletről határolja a vizsgált térséget. A térség délkeleti része Romániával határos, itt helyezkedik el az Ecsedi-láp is. A térség a fővárostól legtávolabb fekvő járások egyike.

A járást 26 település alkotja, mely közül az akciócsoporthoz 19 település teljes területtel - Fábianháza, Fülöpösdaróc, Géberjén, Győrtelek, Hodász, Jármi, Kántorjánosi, Kocsord, Nagyecsed, Nyírsaholy, Nyírmeggyes, Nyírparasznya, Ópályi, Ökörítőfülpös, Ór, Papos, Rápolt, Tiborszállás, Vaja – és Mátészalka külterülettel jogosult település. Nagyecsed valamint Vaja városi ranggal rendelkezik.

A Helyi Akciócsoport területe: 466.63 km² Teljes területtel jogosult települések száma: 19 db Külterülettel jogosult települések száma: 1 db – Mátészalka. A lakónépesség száma: 38274 fő.

Térszerkezeti adottságok:

A Mátészalkai járás legnagyobb települése a járásszékhely Mátészalka, melynek lakossága 16 978 fő, tekintettel a 10.000 fő feletti lakosság számra az Egyesülethez csak a Mátészalka külterülete 455 fő tartozik.

Városi ranggal Mátészalkán kívül még Nagyecsed (6 407 fő) és Vaja (3 588 fő) rendelkezik. Hodász (3343 fő) és Ökörítőfülpös (1863 fő) nagyközség, míg 15 település község besorolással rendelkezik.

A szatmári vidékre jellemző aprófalvas településszerkezet a térség infrastrukturális, szolgáltatási és társadalmi helyzetére erős befolyást gyakorol.

A térség belső kapcsolatait vizsgálva elmondható, hogy a Mátészalkai járás centralizált úthálózattal rendelkezik, és a sugárirányú utak közötti összeköttetés kevés. Zsáktelepülési jelleg tekintetében Papos község, valamint Fülöpösdaróc és Rápolt községek említhetők meg. Másodrendű főutak vezetnek keresztül: a Mátészalkát Debrecennel összekötő 471-es út, a Mátészalkát egyik irányban (a 41-es útra kapcsolódva) Nyíregyházával, másik irányban Csengersimával, azaz Romániával összekötő 49-es út, és a Fehérgyarmaton át az ukrán határ irányába tartó 491-es út. Ezen utakon kívül fontos szerepe van még a kistérségen észak-déli irányban áthaladó Mátészalkát Vásárosnaménnyal (4117. számú) és a vállaji határátkelőhelyen keresztül szintén Romániával kapcsolatot biztosító (4915. számú) útnak.

A megyeszékhelytől legtávolabb első Rápolt települést 71,2 perc alatt, míg a legközelebb eső Ór települést 37,9 perc alatt érhető el. Az átlagos idő 54,3 perc, mely 2008-as évhez képest 13,2 %-os csökkenést mutat. A járási központot a környező településekről átlagosan 16, 2 perc alatt lehet elérni. 2013. január 16-án megnyílt a forgalom az M3-as autópálya Nyíregyháza–Ór között 33,8 km-es szakaszán, ezáltal jelentősen lecsökkent az autópálya csomópontig való eljutás. Míg 2012-ben az átlagos idő 63,5 perc volt, ma 21,8 perc, azaz egy év alatt harmadára csökkent az autópálya csomópontig való eljutás ideje.

A Járási központ szerepe kiemelkedő itt helyezkednek el a térség legjelentősebb munkáltatói. A potenciális fejlesztési központok elsősorban a városok, mely a lakosság számából adódóan is központi szereppel bír a térségben.

Földrajzi fekvését tekintve a térség Romániával határos. Ez a közelség lehetőségeket hordoz magában a határon átnyúló tevékenységek fejlesztése révén. Turisztikai szempontból is a határon túli fejlesztések ütemessége és gyorsasága okán előnyre tehetnek szert a határon túl e tevékenységi körben fejlesztők.

Környezeti adottságok:

A térség települései Szabolcs-Szatmár-Bereg megye Keleti részén, a Felső-Tisza-vidék és a Nyírség középtáj peremén helyezkedik el. A kistérséget 3 kistáj érinti. A térség K-i részét a Krasznáig a Felső-Tisza vidéki középtáj Szatmári-sík kistája foglalja magába. A Krasznától nyugatra a kistérség két kistájon helyezkedik el, az Északkelet- és a Délkelet-Nyírségben, a köztük lévő határvonal Hodász–Mátészalka alatt húzódik. Természeti adottságai szerint jól megkülönböztethető a két középtáj. A Szamos és a Kraszna között 108 és 120 m tszf-i magasságú, az egykori folyóhátak és a mai védgátak között lefolyástalan, magas talajvízű terület jött létre. A Nyírségi kistájakkal szemben 99–171 m közötti tengerszint feletti magasságúak, É-ÉK felé enyhén lejtő, szélhordta homokkal fedett hordalékkúp-síkságok, enyhén buckás felszínnel, mély talajvízzel. A Mátészalkai térséget észak-déli irányban keresztülszelő Kraszna folyó domborzati választóvonalának baloldalán a dombság jellegű terület Bf. mért magassága 117-160 méterig terjed. A Kraszna Szamos felőli oldalára jellemző viszonylag alacsony területek északi felén 108-111 mBf, déli felén 110-115 mBf magasságok fedezhetők fel. E domborzati adatokból, és a belvív-veszélyeztetettségi modellből egyértelműen kitűnik, hogy a Mátészalkai térség magas, dombszerű nyírségi területei nem, vagy csak alig veszélyeztetett területek a belvizet illetőleg. A Szatmári-síkon a talajtakaró teljes egészében öntésagyagokon kialakult, talajvízhatás alatt álló réti és lápi talajokból áll. Legnagyobb területi kiterjedésben gyenge termékenységű öntéstalajok fordulnak elő. A Nyírségi kistájakat nagyrészt homokon képződött kovárányos barna erdőtalaj borítja, kisebb részén pedig futóhomok alakult ki. A mélyedésekben karbonátos réti talajok vannak. A talajadottságok a térség vízellátottságához igazodnak ugyan, de felfedezhetünk kisebb eltéréseket is. A belvív-veszélyes területek általában csak korlátozottan alkalmasak szántóművelésre, mégis vannak köztük jobb területek, a Kraszna vonalán pedig kiváló termőképességű vízjárta talajok is megtalálhatók. A Kraszna nyugati oldalán elhelyezkedő magas területek agráralkalmassági adatai ugyan hiányosak, de szembevetendő hogy itt több gyenge minőségű szántó található, ez a vízellátottsággal magyarázható.

A Szatmári-sík mérsékelten hűvös és a mérsékelten meleg éghajlati öv határán fekszik, a csapadék évi összege a táj középső részén 650-670 mm. Éghajlata a kevésbé hőigényes szántóföldi és kertészeti kultúrák számára kedvező. A Nyírségi területek éghajlata mérsékelten száraz, mérsékelten meleg, északi részén nedvesebb, hűvös. A Mátészalkai kistérség vízellátottsága nagyon szélsőséges és kiszámíthatatlan. A térség hordozza a kontinentális éghajlat jegyeit, tehát a szélsőséges csapadékmegoszlást, mely egyszerre jelentkezik éven belül, de az évek között is. Az évszakok lehetnek csapadékban gazdagok, de lehetnek vízhiányosak is. Általában a télvégi-, koratavaszi hónapok vízbősége, és a tavaszi-, kora nyári hónapok vízhiánya jellemzik a területet, de az adatok nem zárják ki a azt sem, hogy az előbb említett száraz évszakok éppen nedvesek, a nedves évszakok szárazak legyenek. A víz utánpótlása kiszámíthatatlan. A nedvesebb időszakok jellegzetességéhez tartozik a terület belvizesedése, de ez előfordulhat a száraz években is, ugyanis nagy szerepet játszanak a fentebb említett szélsőségek a csapadékeloszlásban, és ezek időintervalluma is változó.

Természetvédelem, ökológiai hálózat:

A kistérség országosan védett természeti területe a Szamos mentén a Szatmár–Beregi Tájvédelmi Körzet, és a Vajai-tó, amelyek összesen 572 ha védett területet jelentenek. A tájvédelmi körzet 1982-ben alakult, célja: "...a tájvédelmi körzet területén a védett növény és állatfajok, a természetes

növénytársulások, a jellegzetes tájképi adottságok, a táj jellegét meghatározó felszíni formák, felszíni vizek, gyepek és egyéb mezőgazdasági területek, erdők, fasorok megóvása és fenntartása". Az Alföld összes tájegysége közül talán Szatmár és Bereg azok, amelyek leginkább megőrizték a táj egykori jellegét, az Alföldön ezen a vidéken maradt meg a legtöbb természeti, tájképi és kultúrtörténeti érték. A kistérség területén a tájvédelmi körzet fő célkitűzései: a Szamos menti élőhelyek (ártéri erdők és rétek) megőrzése, a védett madarak háborítatlan fészkelésének, táplálkozásának és vonulásának biztosítása, valamint a mező-, erdő- és vízgazdálkodás és a természetes élőhelyek összhangjának megteremtése.

Az Európai Unió védettséget jelentő Natura 2000 területek kijelölésével számos úgynevezett különleges természet megőrzési területtel gazdagodott a térség. Ilyen területek a Tunyogmatolcsi–Holt–Szamos, a Kraszna–menti rétek és a Grófi–erdő, illetve a kistérség DNy-i részén elszórt állományok – a Nyírség–peremi égeresek és a Teremi–erdő. Az ökológiai hálózat a kistérségben nem egységes, a védett területek elszórt magterületeket jelentenek, folyamatos ökológiai folyosó csak a két vízfolyás mentén található. A Kraszna és a Szamos között nincsenek meg az átjárhatóságot biztosító zöldfelületi elemek, a Nyírségi részekben pedig az ökológiai hálózat elemei szinte teljesen hiányoznak.

Növény és állatvilág:

A Szatmári-síkság máig különlegesen egyedi növény és állatvilággal rendelkezik, amit viszonylagos érintetlenségének, elzártságának is köszönhet. A Szatmár- Beregi-síkság igen gazdag természeti értékekben. Ez a táj őrizte meg legjobban az Alföld ősi képét, természetes növénytakaróját és gazdag állatvilágát. Ez annak köszönhető, hogy a terület ma is igen gazdag vízellátottságú. A táj őstörténetében mindig a víz jelentette a fő szerepet. Folyóvizekben, mocsarakban, lápokban országunk talán leggazdagabb területe. Vizek és erdők világa volt ez a terület.

Természetes eredetű erdőfoltjai ugyan ma már kisebbek, de számos védett növény és állatfaj él még itt ma is. E növényritkaságok és állatfajok védelmére hozták létre 1982-ben a Szatmár-Beregi Tájvédelmi Körzetet, amely 110 négyzetkilométernyi terület foglal magába, erdőket, réteket, állóvizeket, s az ott élő ritka, vagy védelemre szoruló növény és állatfajokat.

Nyírség növény és állatvilága: A természetes növénytakaró a nyír és a tölgy volt, ám napjainkra csak a Nyírség területének 10-12%-án található tölgyerdőket, helyette jellemző az akác. A természetes vegetáció csökkenésének oka elsősorban a mezőgazdasági termelés.

A Nyírség növényzete az Eupannonicum flóraidékbe, azon belül is Nyírségense flórajárásba tartozik. Jellemző társulások: Erdőtársulások: tölgy-köris-szil ligeterdők, fűz- és égerlápok, pusztai tölgyesek, gyöngyvirágos tölgyesek. Nyílt társulások: homokpusztagyepesek, rétek, homoki legelő Lágyszárúak: nádfélék, tőzegeper, magyar kőkörcsin, debreceni csormolya, réti angelica. A Nyírség területén is jellemzőek a Magyarországon elterjedt vadak: őz, vaddisznó, róka. Rágcsálói a mezei nyúl, ürge, hörcsög, egerfélék, valamint jellemzőek a kis termetű ragadozók, például görény, nyest, hermelin. A vízparti területeken jellemzőek a vízi életmódhoz kötődő állatok: vízimadarak, vidra, halak, békák. Különlegessége a bátorligeti fauna, mely jégkorszaki maradványelemeket tartalmaz, pl. elevenszülő gyík.

Külön említést érdemel az Ecsedi Láp. Az Alföld legnagyobb összefüggő mocsárvilága volt. Régebben a hatalmas lápot inkább csak elképzelték, mint ismerték. A kétharmad Balaton nagyságú lápot a bele torkolló Kraszna, valamint a Szamos árvizei táplálták. A láp területe nem

volt teljesen sík, a vízből itt-ott kiálló lápi szigetek tették változatossá. Anonymus így írt krónikájában: „...a lápok alatt Tas, Lél apja sok népet gyűjtött össze; vele aztán nagy árkot ásatott és igen erős földvárat építtetett, amelyet először Tas várának neveztek, most pedig Sárvárnak hívnak.”

Északi részét, mely Mátészalka, Kocsord, Győrtelek és Nagyecséd között terült el: Kislápnak, a többi részt Nagylápnak is nevezték. A Nagyláp egyes részeinek is különféle neve volt: Urai, Tyukodi, Ördögös, Csicsós, Bekek, Pinczés, Debreczeni-láp stb. Berey József a láp 20. századi kutatója szerint a terület az 1800-as évek végén megközelítően 432 km² volt. A lápnak a történelem folyamán is fontos szerepe volt. A szigetekre épült Sárvár és később az Ecsedi vár erősségét főként az áthatolhatatlan mocsárvilág jelentette. Az 1863. évi szárazság miatt az Ecsedi-láp két részre, a déli Nagy-Lápra és az északi Kis-Lápra szakadt ketté. 1889. augusztusában megalakult az "Ecsedi láp-lecsapoló és Szamos balparti árvíz-levezető és belvíz-szabályozó társulat" gróf Károlyi Tibor elnökletével és több vízmérnök közreműködésével a Krasznának Nagymajténytől Vásárosnaményig 66,45 km hosszú új medret ástak. Ezt követően sikerült a vízrendszer szabályozása, mely az óriási lápot megszabadította a víztől és lápi tőzeges földdé alakította.

A Holt-Szamos a legjelentősebb Szamos menti holtág a 19. században végrehajtott mederszabályozás során alakult ki, a bal parti ármentesített területen helyezkedik el. közigazgatásilag a Szabolcs-Szatmár-Bereg megyei Tunyogmatolcs, Győrtelek, Géberjén, Fülöpösdaróc, Ökörítőfülpös községekhez tartozik Medrének hossza 25 km, szélessége szakaszonként 30 és 150 m között változik, területe 225 ha, átlagos vízmélysége 1,9 m, víztérfogata 4,3 millió m³. Állami tulajdonban van, kezelője a Felső-Tisza- vidéki Vízügyi Igazgatóság. Medrének feliszapoltsága és növényzettel való benőttsege szakaszonként változó, erőteljes, illetve közepes. Vízének minősége I-II. osztályú. A holtág a kiterjedt, részben külföldre is átnyúló belvízrendszerből töltődik fel, leüríthető gravitációsan a Szamos felé. Funkciói: belvíztározás és belvízelvezetés, horgászat, halászat, turisztika. Nemrég még a tisztítatlanul bevezetett szennyvizek kedvezőtlen hatása alatt állt. A szennyvízbevezetést a holtág rehabilitációjának kapcsán megszüntették, a mederben lerakódott iszap egy részét eltávolították. A holtág teljes rehabilitációjára lenne szükség. Egyes szakaszainak élővilága gazdag, tájlesztetékai szempontból figyelemre méltó.

Környezeti állapot jellemzői:

A térség, természeti adottságai, a tájhasználat, az itt élő emberek természethez való viszonya és a külső környezetből érkező hatások meghatározzák a kistérség jelenlegi, életfeltételeket megteremtő környezeti állapotát.

Vizek állapotát az alábbiak jellemzik:

A térség keleti határát alkotó Szamos vízminősége a magyarországi teljes szakaszán homogén minőségű, mikrobiológiai paraméterek alapján a legrosszabb, V. kategóriájú, erősen szennyezett víz, míg a többi jellemző paraméter alapján IV. kategóriájú, szennyezett víz.

A kistérség folyója, a Kraszna vízminősége sem megfelelő, jelentős szennyezésekkel terhelt lép be az országba. A hagyományosan alkalmazott ötfokozatú vízminőségi skálán a Kraszna tápanyagháztartás szerint a legrosszabb V. kategóriába, mikrobiológiai paraméterek, oxigén háztartás, szerves, szervesetlen mikrotényezők és egyéb paraméterek tekintetében a szennyezett víz

kategóriát jellemző IV. kategóriába tartozik. Szennyezettsége, benőtsége, ápolatlansága akadályozza a térségi fejlődést, holott fontos érték volna, ha betölthetné szerepét. A talajvíz a belterületek közelében rendkívül szennyezett, elsősorban a szennyvízszikkasztás és a védelem nélküli hulladéklerakók következtében a 40 méteres mélységig kimutatható az ammónium szennyezés. Az elsősorban mezőgazdasági tevékenységekből származó nitrát és nitrit szennyezés a felszín közelében, kis mélységben mutatható ki. Magas a talajvíz természetes vastartalma is. A kistérségben a vízellátást biztosító rétegvizek jellegüket tekintve kalcium-, magnézium-, hidrogén-karbonátos vizek, magas a kitermelt víz vas és mangántartalma.

A levegő állapota, a légszennyezés legjelentősebb forrása a közúti közlekedés. A legforgalmasabb út a 49. számú főút, amely a térség 7 településén halad keresztül komoly zaj és levegőszennyezést okozva. A Környezetvédelmi Főfelügyelőség mérései alapján a térség egyetlen jelentős ipari eredetű levegő szennyező üzeme a MOM Vízméréstechnikai Rt. gyára Mátészalkán.

Talaj jellemzői a térség területén a nagytáblás szántóterületek kialakításával, a szakszerűtlen művelési technológiák megválasztásával csökkent a termőföld mennyisége és a talaj termőképessége is fokozatosan romlott. A kivágott fasorok és erdőfoltok miatt a kistérség egész területén jelentős a defláció.

Épített környezet:

Az épített környezet értékeiben igen gazdag a szatmári rész, hiszen éppen az Ecsedi Láp védelmének köszönhetően ezt a részt nem dúlta sem a tatár, sem a török. Templomaink között gyakran találunk árpád kori eredetűeket. A térség területén hagyományosan kismemesi birtokok voltak, ennek köszönhető, hogy a kistérség számos településén található kúria, kastély, amelyek közül a legtöbb ma szociális, egészségügyi intézményeknek ad otthont. A települések épített emlékei között említést érdemelnek a műemlék, illetve műemlék jellegű templomok. A falvak még ma is sok helyen őrzik a régi szalagtelkes, előkertes beépítési módot, és a hagyományos faoszlopos oromtornácós házakat. A hagyományos népi építészet emlékét őrző házak komoly kultúrtörténeti emléket képviselnek, az egyedi tájértékek felmérése, megőrzése és megbecsülése az itt élők identitástudatának erősítése érdekében fontos feladat.

Építészeti értékeink az alább felsoroltak a teljesség igénye nélkül:

- Országosan védett Jékey Kúria, melyben jelenleg általános iskola működik Géberjénben, és az ún. régebbi Jékey Kúriát, napórát és parkját HURO program keretein belül restaurálták nemrég és jelenleg turisztikai központként működik.

- Villanytelep ipari műemlék (Nagyecsed), 1987-től ipari műemlék a Szivattyútelep, melyet az Ecsedi-láp vízmentesítésére építettek. A telep értékes, ma is működő gépészeti berendezéseit magába foglaló épület a Kraszna gátja és a Nagyvájas szögletében helyezkedik el. Mellette 45 m magas falazott kémény található. Az Első Hazai Gépgyár Rt. két darab, 1914-ben gyártott, Steinmüller rendszerű kazánja a vizet két külső kútból az eredeti USA gyártmányú Worthington tápszivattyú segítségével nyeri, amelyeket 1895-1900 között gyártottak. A szivattyúkat szintén 1914-ben a Ganz és Társa Danubius cég gyártotta. A szivattyútelepet 1926-ban villanyteleppé alakították át. Kettős funkciója teszi hazánkban egyedülállóvá. A telep a megtermelt, nagyfeszültségre transzportált árammal ellátta az Ungvár, Munkács, Beregszász, Mátészalka, Nyírbátor térségbe tartozó 15 község 30 ezer lakosát. Az épület falán található az 1994-ben avatott Péchi László emléktábla.

- Református Nagytemplom, Nagyecsed, mely a Tiszántúli Egyházkerület 3. legnagyobb temploma

- a vajai Vay Várkastély, mely Szabolcs-Szatmár-Bereg megye egyik legértékesebb műemléke, s a legjelentősebb történeti emléke a vajai Vay Várkastély. A Vay család a legrégebbi megyei nemességhez tartozott, és már a XIII. századtól jelentős szerepet játszott az ország életében.
- Országosan védett Luby kastély Fülpösdarócon, jelenleg a Megyei Önkormányzat tulajdonában van és bentlakásos Öregotthonként funkcionál.
- Ökörítőfülpösön az Országosan védett Református Óparókia, Tüzbész emlékmű
- Országosan védett Csizmadia Kúria – Györtelek
- Református templom, Kocsord (a templom udvarán található gróf Tisza Lajos sírja)
- Műemlék unitárius templom, Kocsord
- Az „Ojjektum”, Kocsord (Fogarasi Árpád - építette atombunker)
- Tisza-kastély, Kocsord. Gróf Tisza Lajos-féle kastély, egykor kórház. Ma már magántulajdon, feltehetőleg a család leszármazottjai kapták kézhez. Parkja természetvédelmi terület.
- Székely hadosztály emlékműve Kocsord
- Kisnemesi kúria (Komoróczy-kúria), Hodász stb.

Kulturális erőforrások:

Az egyén iskolai végzettsége, szakképzettsége, tudása, műveltsége lényeges eleme kulturális tőkéjének. E kulturális tőke jelentős részét a társadalom tagjai a családból hozzák.

Civil szervezetek a települések megtartó erői. A városban és községekben egyaránt a lakosságnak csupán 10-12 százaléka tagja valamilyen egyesületnek, szervezetnek. A kisebb településeknek jóval nagyobb az előnye a várossal szemben, mivel sokkal erősebb a civil tudat. Ez a térségben leginkább Ópályiban és Géberjénben jelenik meg, ahol a legaktívabbak a polgárok. A térségben legjellemzőbb a sportegyesületi tagság. Ezt követi a vallási szervezethez tartozás.

A civil szervezetek között alig van kapcsolat, hiányzik egy ún. civilhálózat, amely kitörési pontot jelenthetne a civil fejlesztésekben. Súlyos hiány, hogy kevés intézmény ad helyet a fiataloknak, kevés a közösségi tér, nincs a fiataloknak egy önálló helyük, ami csak az övék lenne. A térségi tapasztalatok azt mutatják, hogy a civilszervezetek egymástól elszigetelődve működnek, egy-két összefogást kivéve. Jól működőnek számít a géberjéni Jót s Jól a Szatmári Kistérségben Egyesület, Ópályiak Baráti Köre, Nagyecsed Városért Egyesület, ezen egyesületek több uniós pályázati forrást voltak képesek sikeren elérni.

A tervezési területünkön lévő településeken számos civil szervezet működik, azonban sikeresen működő már csak igen kevés. A bejegyzett civil szervezetek száma településenként a következőképpen alakul:

Fábiánháza 3, Géberjén 7, Fülpösdaróc 0, Györtelek 7, Hodász 13, Jármí 9, Kántorjánosi 7, Kocsord 8, Nagyecsed 24, Nyírcsaholy 4, Nyírmeggyes 9, Nyírparasznya 4, Ópályi 16, Ökörítőfülpös 8, Ór 6, Papos 2, Rápolc 0, Tiborszállás 6, Vaja 17.

A két kis lélekszámú, előregedő társadalmi mutatókkal rendelkező településeken, mint (Rápolc 137 fő, Fülpösdaróc 322 fő) nincs bejegyzett civil szervezet. A tervezési terület két városában - Nagyecsed és Vaja - magas a bejegyzett civil szervezetek száma.

A társadalom állapota:

Az akciócsoporthoz teljes területtel tartozó 19 település összlakossága: 37.819 fő.

A demográfiai helyzet kedvezőtlen, már évek óta folyamatosan csökken a lakónépesség, az elmúlt 13 év tekintetében 2011-es év jelentette a mélypontot 36.487 fővel, majd a 2012-es év emelkedését követően 2013-ban ismét csökkent a lakónépesség. A lakónépesség 2013-ra átlagosan 4,1%-kal csökkent a 2003. évi adatokhoz képest. A legnagyobb településen, a városi rangú Nagyecsed 6407 fő él. Az állandó népesség száma öt településen alacsonyabb ezer főnél (a legkisebb Rápolton 137 fős lélekszámmal), öt településen ezer és kétezer fő, míg 5 településen kettő és háromezer fő közötti. Az állandó lakónépesség száma 2 településen –Hodász, Vaja – háromezer fő feletti.

Ehhez a csökkenéshez a népesség természetes fogyása és az elvándorlás egyaránt hozzájárult. 2003 és 2013 között ezer lakosonként átlagosan 2,7 fővel csökkent a népesség a térségben a halálozások születéseket meghaladó száma miatt. Ezzel a mértékkel elmarad az országos adattól (-4,09), illetve 0,8 fővel meghaladja a megyei arányt. A két város tekintetében is eltérő adatok mutatkoznak, míg Nagyecsedben a természetes fogyás addig Vaján a növekedés a jellemző. A 2013-as adatokat tekintve Tiborszállás településen kiugróan a legmagasabb a népesség csökkenés ezer lakosra vetítve 28 fő, míg Ópályi településen a népesség természetes ezer lakosra vetítve 8,8 fő növekedést mutat. Az elvándorlás a népesség fogyás folyamatát még inkább felerősítette. A térségben a vándorlási különbözetet ezer lakosra vetítve 2008-ban érte el a mélypontot -12,1, míg 2013-ban -6,5 volt. Az elmúlt 10 évben elmondható, az elvándorlás száma a települések összességére vetítve meghaladja a megyei átlagot.

A népesség életkori összetétele alapján ugyanakkor a térség kedvező helyzetben van, hiszen az országos korstruktúrához viszonyítva népessége fiatal: míg Magyarországon 2013-ban a teljes népesség 14,3%-a volt 14 év alatti, addig a térségben ugyanez az arány 17,2%, mely 1,1 %-kal több a megyei átlagnál. A legmagasabb a 14 év alattiak aránya a legkisebb településen, Rápolton (24,8 %), míg a legalacsonyabb Géberjén településen (11,3 %).

Az állandó népességen belül 60 év feletti aránya országos szinten 23,8%, ám a térségben ez az arány 5,4 százalékponttal kevesebb a megyei adatokkal összevetve tendenciáiban hasonló. A térség településeit tekintve a 60 év feletti aránya Fülöpösdaróc településen a legmagasabb 30,2 %, míg a legalacsonyabb Papos településen 15,3%.

Az öregedési index, mely a 60 év feletti állandó lakosok 100 fő 0-14 éves fiatalok állandó lakosra jutó száma. Az index értéke az akció területen 2013-ban 107% a megyében 122%, míg Magyarországon 167%. Az öregedési index az elmúlt években folyamatosan emelkedett, de csak 2011-ben érte el a 101%-ot. A legelőregedőbb település az öregedési index alapján Fülöpösdaróc település (250%).

A 2001. évi népszámlálás adatai szerint a térségben a népesség 9,1%-a volt cigány származású, arányuk ugyanakkor 2011-ben 13,3%, mely 10 év alatt 4,2%-os növekedést eredményezett.

Öt településen – Kántorjánosi, Hodász, Rápolton, Ópályi, Nagyecsed – a lakosság 20%-át meghaladja a cigány népesség. Míg hat településen ez az arány 3% alatti.

A térségben legfeljebb általános iskola 8. osztályát végzett aránya 2011-ben 35,5 %, mely 4,4 %-kal elmarad a megyei és 10,5%-kal az országos szinttől. A legfeljebb általános iskola 8. osztályát végzettek aránya Kántorjánosi településen a legmagasabb 44,6 %.

A térségben legalább érettségizett 18 éves és idősebb népesség aránya 2011-ben 26 %, mely 12,3 %-kal elmarad a megyei és 23%-kal az országos szinttől. Az érettségizettek száma Géberjén, Kocsord, Jármí településen meghaladja a 35%-ot.

A térségben felsőfokú végzettségű 25 éves és idősebb népesség aránya 2011-ben 6,3%, mely 7 %-kal elmarad a megyei és 12,7%-kal az országos szinttől. A felsőfokú végzettséggel rendelkezők száma Jármí és Nyírmeggyes településen meghaladja a 9 %-ot.

A foglalkoztatottak aránya 15-64 éves népességben belül 2001-ben 31,5%, 2011-ben 39,9% volt a térségben. Arányuk 2001-hez képest ugyan 8,4 százalékpontos emelkedést mutat, de 9,1 %-kal elmarad a megyei és 18 %-kal az országos (59%) foglalkoztatási adatoktól.

Ez az arány Géberjén településen a legmagasabb (54,4%), míg Kántorjánosi településen a legalacsonyabb (30,3%).

Foglalkoztatottság, munkanélküliség helyzete:

Az akcióterületen a regisztrált munkanélküliek száma 2000-től folyamatos emelkedést mutat, 2010-ben elérte a 6548 főt, 3 év alatt 30%-os javulás mutatkozik. 2013-ban a térségben regisztrált munkanélküliek száma 4585 fő. A települési adatokat összehasonlítva a legnagyobb lélekszámú településen, Nagycseden 778 fővel a legmagasabb a regisztrált munkanélküliek száma. A száz 15-59 éves állandó lakosra eső regisztrált munkanélküliek száma által meghatározott munkanélküliségi ráta a 2006-2013 közti időszakot vizsgálva 2009-ig emelkedő azt követően csökken, tendenciát mutat, így 2013-ra elérte a 17,2 %-ot. Ez a számadat 2,7-szer nagyobb az országos átlagnál (6,3%), és 47%-kal a megyei átlagot is meghaladja.

A térségben Kántorjánosi településen a legmagasabb a munkanélküliségi ráta (25%), míg Jármí, Tiborszállás, Nyírmeggyes, Géberjén, Fülöpösdaróc településen 10% alatt.

A 180 napnál hosszabb ideje regisztrált munkanélküliek az összes munkanélküli százalékában kifejezett tartós munkanélküliek aránya a 2003-2013 közötti időszakot vizsgálva a 2007, 2008, 2009-es éveket megközelítette a 66%-ot, így 2008-ban mintegy 15%-kal marad el az országos átlagtól. A térségi adatok és a megyei adatok között kevesebb, mint 5 % eltérés mutatkozik 2013-ban, míg az országos adatok tekintetében ez az arány közel 10 %.

A tartós munkanélküliek száma négy településen – Ópályi, Ór, Nyírparasznya, Hodász – meghaladja a 70%-ot is, míg hét településen az országos átlagnál jobb eredmény mutatkozik.

A foglalkoztatott nélküli háztartások aránya a 2001, és 2011 évi adatok összehasonlítása, 7,4%-os javulás mutatkozik. Ez az arány 2011-ben az országos átlaghoz képest (38,3) 12,1 százalékkal és a megyei átlaghoz képest is 8,8 %-kal magasabb. Rápolc és Ökörítőfülpös településen a foglalkoztatott nélküli háztartások aránya meghaladja a 60 %-ot és további 7 településen az 50%-ot azaz minden második háztartásban a foglalkoztatottak száma nulla fő.

Naponta ingázó (eljáró) foglalkoztatottak aránya jelentősen eltér a megyei és országos adatoktól. Míg az országos és a megyei arány közel azonos (~34%) addig a térségben ez az arány meghaladja az 50,1%-ot. Következésképpen a foglalkoztatottak fele ingázik a munkahelyére és csak a fele dolgozik helyben. Ez az arány Géberjén és Kocsord településeken meghaladja a 66%-ot, míg Vaja

településen az országos átlag alatti 33%. Az ingázás legfőbb oka, hogy a térségben a legnagyobb foglalkoztatók Mátészalka településen találhatóak, melyek a következők:

- Mátészalkai Területi Kórház Egészségügyi Szolgáltató Nonprofit Kft
- Carl Zeiss Vision Hungary Kft.
- Hoya Szemüveglencse Gyártó Magyarország Zrt.
- Szatmár Optikai Kft.
- Flabeg Kft.

A térségben a 15-59 éves állandó népesség közül a foglalkoztatottak 35%-a az ipari és építőipari (FEOR 7) Gépezelő, összeszerelő, járművezető (FEOR 8) valamint Szakképzettséget nem igénylő (egyszerű) foglalkozások (FEOR 9) foglalkoztatási főcsoportokba tartozik. Ez az arány 10,1 %-kal magasabb, mint az országos és 5,2% -kal nagyobb a megyei átlagnál. Az akcióterületen ez az arány 9 településen nem éri el a 35 % -ot, ugyanakkor Tiborszállás településen meghaladja a 45 %-ot is (46,6 %).

A regisztrált munkanélküliek iskolai végzettség szerinti megoszlását nézzük, a különbségek itt számottevőek. A regisztrált munkanélküliek csoportjában egyértelmű az eltolódás az alacsonyabb iskolai végzettség felé. Az országban 2013-ban a regisztrált munkanélküliek között 39,7% volt azok aránya, akik legfeljebb általános iskolai végzettséggel rendelkeztek, megyei szinten is 51% ez az arány. A térségben ugyanez az arány 63,4%. Az alacsony iskolai végzettség hátrányt jelent a kevés számú munkahely betöltésére. A térségben számon tartott hiányszakmák elsajátítása – majdnem mindegyik esetében – minimum 10 osztályos végzettséget vagy valamilyen egyéb előképzettséget kíván meg. Kántorjánosi településen a regisztrált munkanélküliek 82,6 %-a csak általános iskolai végzettséggel rendelkezik, míg Géberjén településen ez az arány 31,6%.

A regisztrált munkanélküliek kor szerinti megoszlását tekintve a 25 év alatti regisztrált munkanélküliek aránya 2013-ban 21,2 %, mely 1,6 %-kal magasabb a megyei, és 4,8 %-kal az országos átlagtól. Három település – Ópályi, Fábíánháza, Nyírcsaholy – esetében ez az arány 25% felett van. A 45 év feletti regisztrált munkanélküliek aránya 2013-ban 30,5 % mely közel azonos a megyei átlaggal viszont, az országos adatokhoz képest 7,4 %-kal kevesebb a térségben. Két település Jármű és Őr esetében ez az arány 40% felett van, míg Nyírcsaholy településen 22,9 %.

Jövedelmi helyzet:

A foglalkoztatottság szintjének alacsony voltát tükrözi az egy állandó lakosra jutó nettó belföldi jövedelem is. Az erre vonatkozó, 2013. évi adatok alapján ennek összege Magyarországon 674,9 ezer Ft volt. Ehhez képest a megyei érték 538,5 ezer Forintos, míg a térségi érték 271 ezer Forintos elmaradást mutat. Géberjén település a 674,9 ezer Ft- tal megközelíti az országos átlagot, míg Kántorjánosi településen az egy állandó lakosra jutó nettó belföldi jövedelem 241,3 ezer Ft, mely 279 %-kal kevesebb az országos átlagtól. Száz lakosra jutó adófizetők száma a térségben és a megyében is közel azonos arányt mutat.

A rendszeres gyermekvédelmi kedvezményben részesítettek átlagos száma a 2006-2010 közötti időszakban növekedő, majd 2011-től csökkenő tendenciát mutat. 2013-ban a rendszeres gyermekvédelmi kedvezményben részesítettek átlagos száma 6302,5 fő.

Rendszeres munka jövedelemmel nem rendelkezők aránya az aktív korúakon (15-59 éves) belül 2011-ben 57,2 %, mely a 2001 évi adatokhoz viszonyítva 9,6%-os javulás mutatkozik, de így is a megyei (47,8 %) és az országos (33%) adatoktól jelentős az eltérés.

A legfeljebb általános iskolai végzettséggel rendelkezők és rendszeres munkajövedelemmel a nem rendelkező aktív korúak aránya 2011-ben Magyarországon 9,4%, a megyében 17,7%. Az akcióterületen ez az arány 28,8%, mely 19,4 százalékponttal magasabb az országos átlagnál.

Humán közszolgáltatások:

A Szatmári Síkság LEADER Egyesület által lefedett települések közül csak Nagyecseden működik bölcsőde, 50 férőhellyel, Fábiánháza, Mérk, Nagyecsed, Tiborszállás és Vállaj települést látja el. Mátészalkán működik még bölcsőde, mely a járás 21 települését látja el.

Az óvodai férőhelyek száma a térségben folyamatosan nő 2013-ban 1790 db. Két településen Fülöpösdarócon és Rápolton nem működik óvoda. Általános iskolai tanulók száma folyamatos csökkenő tendenciát mutat, míg 2003-ban a tanulók száma elérte a 4371 főt, addig ez a szám 2013-ra mintegy 1000 fővel csökkent. Fülöpösdarócon, Rápolton, Paposon nem működik általános iskola. Az akcióterületen egyedül Nagyecseden található középfokú oktatási intézmény a nappali tagozatos középiskolai tanulók száma 59 fő. Az egy házi- és házi gyermekorvosra jutó lakosok száma 2013-ban 1891 fő, mely 158 fővel több mint a megyei átlag és 334 fővel több az országos átlagnál. Hodász településen egy házi orvosra 3343 lakos jut. Az önkormányzat kezelésében levő tartós bentlakásos és átmeneti elhelyezést nyújtó intézmény a térségben egyedül Vaján található a férőhely kihasználtság 100%-os. A térségben Györteleken, Fülöpösdarócon is működik bentlakásos intézmény, melyek fenntartója a megye továbbá Hodászon egyházi fenntartású intézmények működnek.

Lakókörnyezet minősége:

Lakásállomány tekintetében fontos megvizsgálni azok komfort fokozatát. 2011-ben a térségben lévő komfort nélküli, félkomfortos és szükségülakások aránya a lakott lakások tekintetében 24,6% volt. A 2001. évi adatokhoz (41,4%) képest mintegy 16,8%-os javulás tapasztalható e téren.

A lakások egyik, a komfortosság szempontjából kiemelkedő jellemzője, hogy be van-e kötve a közüzemi ivóvízvezeték-hálózatba. A térségben 2013-ban 87,4 % elérhető a vezetékes víz, 7 százalékponttal kevesebb, mint az országos érték. Mindössze három olyan település van a térségben, ahol a bekötöttség 100%. Két olyan település (Kántorjánosi, Rápolton), van ahol a lakások kevesebb, mint 70 %-ban érhető el a vezetékes víz.

A 2013-as adatok alapján 8 településen nincs csatornahálózat, de a 2007-2013-as programozási időszakban a KEOP források több településen is lehetőséget teremtett a szennyvíz csatorna hálózat kiépítésére. A csatornázott települések közül Géberjénben, Györteleken a lakások kevesebb, mint fele kapcsolódik a hálózathoz, a többi településen 50-80% közötti az arányuk, találunk továbbá három olyan települést – Kocsord, Jármi, Nyírmeggyes – ahol ez az arány meghaladja a 80%-ot. A közcatornahálózatba bekapcsolt lakások aránya a vezetékes ivóvízhálózatba bekapcsolt lakások százalékában megvizsgálva általánosságban elmondható, hogy évről-évre ez az arány folyamatosan nő, de még 2013-ban sem éri el az 50%-ot. (47,4%). Az országos átlagtól 32,1 %-kal, míg a megyei átlagtól 16,8%-kal marad el. Háztartási gázfogyasztók száma száz lakosra vetítve 2000-2010 közötti időszakban folyamatosan emelkedik a számuk, majd csökken így 2013-ban már csak 65,1

% . Az adatok igazodnak az országos, és megyei trendhez. Öt településen ez az arány meghaladja a 70%-ot és Nyírmeggyes településen 82%-ot ér el. A térségben a vezetékes legalább 30 Mbps sávszélességre képes vezetékes technológiák szerinti előfizetők száma az utóbbi három évben majdnem a duplájára nőtt, az új előfizetéseken túl a szolgáltatás minősége is javult. Hat településen ez az adat nulla, tekintve, hogy nem érhető el vezetékes internet. Vaja település 1020 fő rendelkezik ilyen szolgáltatással, mely a 2013-as adatok (1556,8 fő) 65,5 %-át teszi ki.

A szelektív hulladékgyűjtésbe bevont lakások aránya 2011-ben a térségben 50,4%, mely az országos (38,3%) és a megyei adatoktól is jobb. Tíz településen ez az arány nem éri el az 50%-ot, két településen –Rápolc, Ökörítőfülpös – meghaladja a 60%-ot.

A gazdaság helyzete:

Társasági adóbevallásra kötelezett vállalkozások jegyzet tőkéje, egy lakosra vetítve a 2000-2013 közötti időszakban emelkedő tendenciát mutat, de óriási a lemaradás az országos és megyei adatokhoz képest. Míg 2013-ban az egy főre jutó jegyzett tőke összege Magyarországon 1730,3 e Ft, addig Szabolcs-Szatmár- Bereg megyében 281,6 e Ft. Ugyanakkor az akcióterületen ez az érték 92%-kal marad el az országos és 52%-kal a megyei átlagtól. Ez az adat is jól tükrözi, hogy a térségben kevés a vállalkozások száma. A két város – Nagyecsed, Vaja – tekintetében ez az érték meghaladja a 343 ezer Ft-ot.

Az egy lakosra jutó bruttó hozzáadott érték 2013-ban Magyarországon 2038,6 e Ft, addig Szabolcs-Szatmár- Bereg megyében 585,3 e Ft. Ugyanakkor az akcióterületen ez az érték 90,2%-kal marad el az országos és 66%-kal a megyei átlagtól. Meglevő, hogy a térség legnagyobb településén ez az érték csak 102,6 e Ft, míg a másik városban Vaján 695,5 e Ft.

A regisztrált vállalkozások száma a térségben is emelkedő tendenciát mutat. Ezer lakosra vetítve a vállalkozások száma 244,6 db, ez 43%-kal nagyobb, az országos és 19%-kal nagyobb a megyei átlagnál.

Mezőgazdasági őstermelői igazolvánnyal rendelkezők száma 2009-től folyamatos emelkedést mutat a térségben viszont 2013-ban számuk több mint 2500 fővel csökkent. Ennek oka, hogy jelentős hányaduk egyéni vállalkozóvá vált. A legtöbb regisztrált őstermelőt Nagyecsedben (644 fő) találunk.

A vállalkozások összetételét tekintve a működő egyéni vállalkozások száma a térségben 2012-ben 599 db. Nagyecsedben számuk eléri a 111-et, Kocsordon, Vaján, Nyírmeggyesen számuk meghaladja az 50-et.

A működő társas vállalkozások szám a térségben 364 db. Érdekesség, hogy a legtöbb társas vállalkozás nem a városokban, hanem Nyírmeggyesen található (44 db).

A működő mezőgazdasági vállalkozások száma 2011-ben 100 db. Hat településen a számuk meghaladja a 10 db-ot, míg 11 településen számuk 5 alatti. A mezőgazdasági vállalkozások közül 2011-ben 22 db társas vállalkozásként működött, mely közül a legtöbb (5 db) Nyírmeggyesen településen található.

Az iparban működő vállalkozások száma 2008 óta folyamatosan csökken 2011-ben 204 db található a térségben. A legtöbb 34 db Nagyecsedben található, míg 11 településen számunk nem éri el a 10 db-ot.

A szolgáltatói szektorban működő vállalkozások száma évről- évre nő 2011-ben számuk 1259 db. Öt településen – Ópályi, Vaja, Nyírmeggyes, Kocsord, Nagyecsed- számuk meghaladja a 100 db-ot. A legtöbb vállalkozás a szolgáltatói szektorban működik. Ez tehát kirajzolja azt az országos tendenciát, amely a mezőgazdaság visszaszorulásával és a szolgáltatások aránynövekedésével jellemezhető.

A társas vállalkozások zöme mikrovállalkozás. Az 1-9 fős működő társas vállalkozások száma 2012-ben 924 db volt a térségben. Négy településen számuk meghaladja a 90 db-ot, a legtöbb (141 db) Nagyecsedben működik. A 10-49 fős működő társas vállalkozások száma 2011-ben 31 db. Számuk 7 településen nulla, Nagyecsedben pedig a legmagasabb 6 db. Az 50-249 fős működő társas vállalkozások száma elenyésző, 2012-ben számuk mindösszesen 5 db, melyből 3 Vaján, és 1-1 Nyírmeggyesen és Nagyecsedben működik. Az akcióterületen 250 főt foglalkoztató vállalkozás nem működik, ennek oka, hogy az ilyen nagyméretű vállalkozások a járási székhelyen, Mátészalkán találhatóak.

A magasabb vállalkozói aktivitással szemben áll a népesség alacsony gazdasági aktivitása és a munkanélküliség, ami azt mutatja, hogy a gazdasági szerkezet közel sem kiegyensúlyozott. Kedvezőtlen, hogy a vállalkozások jövedelmi szintje alacsony, a megyei átlagtól elmarad, akadályozza a bővülést. A vállalkozói szektort a KKV-k határozzák meg, ezek nagy része önfoglalkoztató vállalkozás.

Turizmus, idegenforgalom:

A térség területén nincs hagyománya a turizmusnak, vannak viszont vonzerői, attrakciói, melyek sorában kiemelt helye van a tradicionális szatmári termékeknek és hagyományoknak, a kultúrának, a települési és táji értékeknek. Szatmár érdekes, szórakoztató, ínycsiklandó és szép idegenforgalmi programlehetőségekkel, attrakciókkal várja vendégeit. A szatmári vendéglátók hagyományos vendégszeretete és tisztelete a térséget arra sarkallja, hogy a ma még kihasználatlan turisztikai lehetőségek nagyobb teret kapjanak a gazdaság életében és szélesebb körben megismerhetővé tegye értékeit. Ehhez fejlesztenie szükséges turisztikai infrastruktúráját és rendszerszerűvé kellene tennie bemutatkozását és kínálatát.

Vonzerők, turisztikai termékek:

A térség számos színvonalas, mára már hagyománnyá váló rendezvény helyszíne pl. Lapcsánka Fesztivál, Ecsedi Láp Fesztivál, Meggyfesztivál, Körte Fesztivál, Pendelyben-gatyában-szoknyában-Szatmárban!, Arató Fesztivál stb.

Ezek között a legtöbb a jellegzetes szatmári termékek bemutatását, vásárát szolgálja, de kulturális rendezvények is rendszeresek.

A természetés, a kézműipari hagyományok felelevenítése, ápolása a jelenleg még nem feltárulkozó településeken, de célkitűzés. A rendezvényturizmus számára az adottságok több településen is megvannak. A térség kevés olyan épített örökséggel rendelkezik, amely egyben turisztikai terméként is szolgálhat. Ezek közül viszont műemlékek és országos hírnevűek is vannak (Vajai vár, Nagyecsed Ecsedi vár alapjai). A Vajai vár „lovagterme” konferenciák lebonyolításának is helyet tud adni, Mátészalkán a Szatmári Múzeum, Csizmadia palota, volt Megyeháza, Vasúti Gyűjtemény jelentősége kimagasló, Nagyecsedben a megsemmisült Ecsedi Vár alaprajzát őrző településszerkezet látható. Az épített örökség emlékeinek ápolása, felújítása, parkosítása mind a vonzerőnövelést szolgálja. E tevékenység a kistérség több településében található műemlék

kastélyok látványossá tételében is fontos szerepet játszik. A falusi turizmus a kistérségben jelentősen erősödött az utóbbi tíz évben. A szatmári terület rendkívül jó adottságokkal rendelkezik a falusi turizmus programok szervezésére. A területen a civilizáció káros hatásai alig érzékelhetők. A Magyarországon egyre jobban elterjedő, és szakmai színvonalát tekintve egyre jobbszolgáltatásokat nyújtó falusi turizmus, ha a térség egésze számára nem is döntő, de a szolgáltatást nyújtó családok számára gazdasági fejlesztési lehetőséget, jövedelemkiegészítést biztosíthat. A falusi turizmus kialakítását segíteni, ösztönözni szükséges olyan településeken, ahol ez még nem indult el és természeti és környezeti adottságai révén alkalmasak. Jó példa erre a 2015-ben alakult Szamosi Élménytér Nonprofit Kft (öt önkormányzat többségi tulajdonával), mely a Holt-Szamos mentén kiépített turisztikai attrakciókat hivatott működtetni.

A falusi turizmus kínálatának bővítésében az öko- és aktív turizmus kaphatná a legnagyobb szerepet, a térségre jellemzően a kerékpáros-, lovas- és horgászturizmussal kiegészülve. Ehhez kapcsolódva a fiatalok üdültetése, erdei iskolák, alkotóházak létesítése több településen lenne megoldható. A környezettudatos nevelés minél korábbi korosztályoknál történő megkezdése nemzeti stratégiai cél. Jelenleg Géberjénben működik a Barkós Cinege Erdei Iskola. A Mátészalkai térség síkvidéki jellegéből adódóan ideális terepet nyújthat a kerékpáros turizmusnak. Jelenleg több szakaszon épülnek kerékpár nyomvonalak, így 49. számú főútvonal mellett 2016-ban, már végig lehet kerékpározni. A kerékpáros turizmust népszerűsítését segítő a kerékpáros bázishelyek, információs adatbázisok és kiadványok, ivóvíz vételi lehetőségek, szervizek, kölcsönzők kialakítása szükséges. A víziturizmus adottságai a folyók szennyezettsége miatt sajnos egyelőre kevésbé élvezhetők. Ennek megoldása lehet a 2016 januárjában induló Szamosi Élménytér Nonprofit Kft, vízitúrák kombinálása a turizmus más ágával (víziturizmus, gasztroturizmus, víziturizmus-kulturális turizmus, víziturizmus-kerékpáros turizmus.)

A horgászturizmus a térségben kevésbé a folyóvizekhez, mint inkább a mesterséges tavakhoz, holtágakhoz, csatornákhöz és morotvákhoz kötött szabadidős tevékenység. Horgászati lehetőség pl. Jármiban, Vaján, Kocsordon és az öt települést érintő Holt-Szamoson van. Az utóbbi időkben megjelentek a térségben jelentős hagyományokkal bíró vadászatra építkező vadászturizmust szolgáló vállalkozások.

A térség terepi adottságai alkalmasak a lovaglás széles körű elterjesztéséhez. Egyre többen foglalkoznak lovagoltatással, gyógy lovagoltatással szolgáltatásszerűen. Jelenlegi lovas turisztikai szolgáltatók: Fülöp Tanya (Papos), Főnix Park (Nyírcsaholy), Ecsed Ménes Lovarda (Fábiánháza)

Kereskedelmi szálláshelyek szállásférőhelyeinek száma a térségben 2013-ban 21 db, mely Papos településen található, a falusi szálláshelyek férőhelyeinek száma 30 db, Kocsordon 10, Györteleken 10, Ökörítőfülpösön 10 db található. A vendégéjszakák száma a kereskedelmi szálláshelyeken 40 db, míg a falusi szálláshelyeken 1131 db volt 2013-ban. Külföldiek által eltöltött vendégéjszakák aránya a kereskedelmi szálláshelyeken 2013-ban nem volt, míg a falusi szálláshelyeken ez az arány 7,7%, mely magasabb a megyei átlagnál. Átlagos tartózkodási idő a kereskedelmi szálláshelyeken 2013-ban 2,4 nap, míg a falusi szálláshelyeken 3,1 nap. Az egy lakosra jutó idegenforgalmi adó mértéke nem éri el a 100 Ft-ot. A 2007-2013 programozási időszakban az EMVA III. tengely keretében meghirdetett turisztikai tevékenységek ösztönzése támogatás lehetőséget biztosított az ún. „négy napraforgós” falusi szálláshelyek és ifjúsági szállók kialakítására.

A térség látogatottsága alapvetően szezonális jellegű, az éghajlati okok és a földrajzi fekvés miatt főleg nyár, kisebb mértékben a tavasz és az ősz jelentik az üdülő turizmus időszakát.

A térségben jelenleg nincs tourinform iroda, az ide látogató nehezen kap útbaigazítást, szállást, információs kiadványt.

Helyzetfeltárás összegzése:

A Szatmári Síkság LEADER Egyesület tervezési területe a mátészalkai járást 26 településéből 20 alkotja, a lakónépesség száma: 38274 fő.

Társadalmi összetételéből azt a következtetést vonhatjuk le, hogy lakónépessége csökken. Térségünkben nagyon sokan vándorolnak el, máshol keresik a megélhetést. Egyre kevesebb gyermek születik. A társadalom elöregedő, tehát nagy a halálozási arány. 5 településen a roma lakossá %-os aránya jóval az országos átlag felett van, ez egy újabb kihívást fog jelenteni a HFS tervezése során. Magas a munkanélküliségi ráta. A helyzetet nehezíti, hogy munkanélküliek többnyire alul képzettek, nagyon sok a nyolc általánost végezettek száma.

A térségünkben hiányoznak a közösségi terek, a civilszervezetek száma bár sok, de sikeresen csak igen kevés működik. Többnyire a működési területek egy-egy helyi csoport igényét szolgálják ki. A térségben az információ áramlás a civilek, önkormányzatok, vállalkozók között gyakorlatilag nem működik, ami gátja sok-sok ötlet valóra váltásának.

Természeti és építészeti értékekben gazdag a tervezési területünk. Ezen értékek további védelme, megőrzése szintén kötelességünk.

A térségnek jelenleg még kihasználatlan a turisztikai potenciálja, napjaink technikai lehetőségei (pl.: internet) nagymértékben hozzájárulhatnak a kulturális kínálat növeléséhez, nemcsak a fejlettebb, hanem a hátrányos helyzetben lévő településeken, az aprófalvakban és a perifériális területeken is. A versenyképességet csak az infrastruktúra általános fejlesztésével, korszerű turisztikai termékek rendszerbe integrálásával, azaz termékcsomagok megteremtésével, hatékony marketing munkával, egyedi arculatok és hatékony működési feltételek kialakításával van mód lényegesen javítani

4.2 A 2007-2013-as HVS megvalósulásának összegző értékelése, következtetések

A hálózatépítés a jó gyakorlat átadásának, az újítás elterjesztésének és a helyi vidékfejlesztésből leszűrt tanulságokra való építkezésnek az eszköze. A hálózatépítés kapcsolatot teremt emberek, projektek és vidéki területek között, továbbá elősegítheti bizonyos vidéki régiók elszigeteltségének a feloldását. A Leader – csoportok közötti kapcsoltsfelvétel megteremtésével ösztönözheti az együttműködési projekteket. A tervezési területünkön lévő önkormányzatokkal az együttműködést hatékonynak és eredményesnek értékelhetjük.

Az alulról jövő kezdeményezések ösztönzése, területalapú megközelítés, helyi partnerség, több szektort érintő integrált fejlesztések, hálózatépítés, innováció, térségek közötti és nemzetközi együttműködések, mint LEADER elvek fontos szempontok voltak mind a tervezés és a megvalósítás során.

A Partnerség és a Térségek közötti és nemzetközi együttműködések elvének bátor alkalmazása lehetővé teheti és teszi majd olyan projektek magvalósulását, melynek ötlete alulról jövő, szférákon átívelő és a helyi szükségletekre tud választ adni.

Az akciócsoport által lefedett teljes területtel jogosult 19 település az előző tervezési időszakban három különböző LEADER Akciócsoporthoz tartozott.

- A Szatmár LEADER Közhasznú Egyesülethez: Fábíánháza, Fülöpösdaróc, Géberjén, Györtelek, Járimi, Kocsord, Nagyecsed, Nyírcsaholy, Ópályi, Ökörítőfűlpös, Papos, Rápolc települések tartoztak.
- Egy Jobb Életért LEADER Egyesülethez: Négy település, Hodász, Kántorjánosi, Nyírmeggyes, Tiborszállás települések tartoztak.
- Közép-Nyírségért és Rétközért Vidékfejlesztési Közhasznú Egyesülethez: Három település Nyírparasznya, Ór, Vaja települések tartoztak.

A Szatmár LEADER Közhasznú Egyesület tervezési területét képező 75 település az Észak-alföldi Régió keleti részén, Szabolcs – Szatmár – Bereg megyében terült el, a magyar – román és a magyar – ukrán határ mellett. Az akcióterület nagysága 1262,56 km².

A közösség a Csengeri Járás 11 településének, a Fehérgyarmati Járás 49 településének és a Mátészalkai Járás 15 településének területét ölelte fel, ami szinte megfelel a történelmi Szatmár magyarországi területének. Ennek köszönhetően földrajzi, gazdasági, társadalmi és kulturális téren szorosak a kapcsolataik. Szatmár térsége megyénk, sőt hazánk, gasztronómiai, kultúrtörténeti, természeti értékekben, műemlékekben leggazdagabb vidéke, amely eredeti környezetben a látványosságok gazdag tárházát kínálja. A Szatmár Helyi Közösség 2008. március 13-án alakította meg 280 fővel a Szatmár Leader Egyesületet. A tervezési folyamat és a korrekciók, valamint a HVS HPME-inek módosítása 2008 júliusában zárult le, majd szeptemberben került elfogadásra, s vált ennek eredményeként LEADER Helyi Akciócsoporttá. 2010. február 12-én vált az Egyesület közhasznú szervezetté.

A Szatmár Leader Közhasznú Egyesület működése során, minden jogszabálynak és előírásnak megfelelt. A HACS számára a támogatás utófinanszírozása nagy problémát jelentet, tekintettel arra, hogy saját vagyonnal nem rendelkezik az egyesületet, így a bankok nehezen adnak hitelt.

A Szatmár Leader Közhasznú Egyesület és az MVH között adott időszakban folyamatos együttműködés volt megfigyelhető az ÚMVP III. és IV. tengely felhívásait érintő támogatási kérelmek és kifizetési kérelmek kezelésével, helyszíni szemlék lefolytatásával, illetve különböző adatszolgáltatásokkal kapcsolatban. A kapcsolat és a konzultáció a felek között rendszeres volt, attól függően, hogy egyes támogatási és kifizetési kérelmek engedélyezési eljárásaihoz kapcsolódó végrehajtási feladatok átruházásával kapcsolatos feladatok milyen gyakorisággal követelte meg (napi, heti, havi rendszerességgel) azokat. Az MVH által szervezett képzések hatékonyak és hasznosak voltak, jó alkalmat biztosítottak ezek az események az együttes gondolkodásra, a felmerülő ellentmondások, illetve problémák megoldására, joghézagok tisztázására, melyek által a segítségnyújtás is oda-vissza gördülékenyebben történt meg.

A stratégiában a következő fő célkitűzések fogalmazódtak meg:

- I. célkitűzés: Szatmár turizmusának fejlesztése
- II. célkitűzés: Vállalkozási aktivitás növelése Szatmárban
- III. célkitűzés: Természetközeli gazdálkodás támogatása

IV. célkitűzés: Szatmár közösségeinek megerősítése, aktivizálása

Szatmár gazdag mind a természeti mind pedig az épített történelmi és környezeti értékekben. Új beruházások indulnak, új munkahelyek jönnek létre, ezáltal a lakosság életminősége jelentősen javul, önbecsülésük, identitásuk erősödik. Szorosan kapcsolódik a turizmusfejlesztéshez a szálláshely szolgáltatások fejlesztése, a vásárok és turisztikai rendezvények, illetve egyéb szatmári értékek feltárásának, megőrzésének, megóvásának támogatása, szükséges infrastrukturális háttér biztosítása.

27

A klasszikus vállalkozásfejlesztésen túlmenően innovatív termékek előállítását, a helyi élelmiszer termékek létrejöttét, a helyben történő értékesítésük segítségét teszik lehetővé. A kis közösségek összetartozásának erősítése és a fiatalok programjainak bővítésével, a civil szervezetek megfelelő háttér infrastruktúrájának biztosításával, szolgáltatásbeli hiányosságok pótlásával elősegíthető legfőképpen a fiatal generáció térséghez kötődésének növelése. A közösségi élet fejlesztésében a civil szervezetek és önkormányzatok fontos szerepet vállalnak

A fejlesztések a HACS területét lefedő három térség (fehérgyarmati, mátészalkai és csengeri) között arányosan oszlottak meg. A fejlesztések zöme a 49 településből álló Fehérgyarmati Kistérségben/Járásban valósult meg, hiszen ez adja a HACS 75 településének kétharmadát.

Szatmár LEADER Közhasznú Egyesület 2007-2013 lekötött fejlesztési forrásai

Jogcím	Nyertes pályázat/ kérelem száma (db)	Lekötött fejlesztési forrás (Ft)
Falufejlesztés	33	670 317 417
Vidéki örökségmegőrzés	42	1 057 299 246
Turisztikai tevékenységek ösztönzése	58	1 470 120 219
Mikrovállalkozások fejlesztése	28	320 550 093
III. tengely összesen	161	3 518 286 975
LEADER 1. kör	45	137 437 586
LEADER 2. kör	68	549 832 103
LEADER 3. kör	88	712 210 306
LEADER összesen	201	1 399 479 995
SZATMÁR LEADER Összesen	362	4 917 766 970

Az Egy Jobb Életért LEADER Egyesület és a Közép-Nyírségért és Rétközért Vidékfejlesztési Közhasznú Egyesület esetében a Helyi Vidékfejlesztési Stratégia megvalósításáról, értékeléséről nem rendelkezünk releváns információval.

4.3 A HFS-t érintő tervezési előzmények, programok, szolgáltatások

A Szatmári Síkság LEADER Egyesület a Helyi Fejlesztési Stratégia végrehajtása során a LEADER forrásokat alulról jövő kezdeményezésekre épülő pályázati lehetőségekkel fogja segíteni a térségben működő civil szervezeteket, vállalkozásokat, önkormányzatokat, természetes személyeket. A LEADER forrás kiegészítő jellege segíti a szervezeteket más operatív programok forrásainak felhasználásához. Szervezetünk tanácsadói és projektmenedzsmenti feladatok biztosításával segíti a helyi szereplőket abból a célból, hogy a lehető legnagyobb fejlesztési forrás áramoljon a térségbe.

A Helyi Fejlesztési Stratégia kapcsolódása a 2014-2020-as Operatív Programokhoz.

A Stratégia több ponton is kapcsolódást jelent a Vidékfejlesztési Programhoz.

Állattenyésztési ágazat fejlesztése: A térségben az állattartó telepek technológiák fejlesztésével, javul az energiahatékonyság, foglalkoztatotti létszám fenntartását és növelését célozza. Hozzájárul a helyben megtermelt javak helyi szintű feldolgozásához.

Kertészeti ágazat fejlesztése: A gyümölcsfeldolgozás és a helyi termékek létrehozásához szükséges a megfelelő minőségű alapanyag előállítás. A kertészeti ágazat fejlesztésével, versenyképes minőségű termékek kerülhetnek a helyi piacok asztalára.

Mezőgazdasági termékek feldolgozásának fejlesztése: A fejlesztések a helyben megtermelt minőségi javak magasabb hozzáadott értékű termékek előállítását célozza meg. Ez az intézkedés szintén hozzájárul a foglalkoztatás növeléséhez, a helyi termékek előállításához, a mely turisztikai célokat is szolgál.

Fiatalkorú mezőgazdasági termelők támogatása elősegíti a fiatal mezőgazdasági végzettséggel rendelkezők térségben maradását, új munkahelyek teremtését. A gazdálkodók életkori összetételének előmozdítását a fiatalabb korosztály irányába.

Mezőgazdasági kisüzemek fejlesztése: A mikro- kisvállalkozásnak minősülő mezőgazdasági termelők fejlődésének, fejlesztésének megteremtésével, a kisgazdasági szereplők stabil jövedelmét biztosítja.

Nem mezőgazdasági tevékenységek elindítása, fejlesztése: A fejlesztések elősegítik a mezőgazdasági vállalkozások több lábbon állását, szolgáltatások elindítását, meglévők fejlesztését. Közvetlen hozzájárulhat a térségi turizmus fejlődéséhez. A fiatalok helyben maradásához.

A vidéki térség fejlesztésének alapmozgató rugója ez együttműködések, hálózati rendszerek kiépítése. A Vidékfejlesztési Program több intézkedésében is nagy hangsúlyt fektet az együttműködések kialakítására. Az Helyi Fejlesztési Stratégia LEADER intézkedéseiben is megjelenik a térségi összefogására, együttműködésére irányuló törekvés.

Kisméretű infrastruktúrák és alapvető szolgáltatások fejlesztése a vidéki térségben intézkedések mind a helyi infrastruktúrák, mind a szolgáltatások terén a Helyi Fejlesztési Stratégia céljainak elérését segíti elő.

Gazdaságfejlesztési és Innovációs Operatív Programhoz való kapcsolódás:

Mikro- kis- és középvállalkozások termelési kapacitásának bővítése, Mikro-, kis- és középvállalkozások kapacitásbővítő beruházásainak támogatása, pályázati kiírások hozzájárulnak a térség foglalkoztatásának növeléséhez, mely a nem mezőgazdasági vállalkozások fejlesztését szolgálják.

Aktív turisztikai hálózatok infrastruktúrájának fejlesztése, mely a Bejárható Magyarország Programmal újabb kapcsolódási pontot jelent a stratégia céljaihoz, a térségi turizmus fejlődéséhez.

Turisztikai szervezetek (TDM) fejlesztése: A tervezési terület sajnos nem működik TDM, a kiírás már a meglévő szervezetek működését segíti.

Emberi Erőforrás Fejlesztési Operatív Programhoz való kapcsolódása (EFOP):

Több intézkedés is kapcsolódik a Helyi Fejlesztési Stratégia végrehajtásához. Az akcióterület a kedvezményezett járássok közé tartozik, ezért kiemelten fontos a hátrányokat leküzdő folyamatok kezdeményezése.

EFOP 1.7. Az egymást erősítő, elmaradottságot konzerváló területi folyamatok megtörése:

A Szatmári Síkság LEADER Egyesület mindenképpen élni kíván a pályázat nyújtotta lehetőséggel. Az intézkedés kiegészíti a hátrányos helyzetű és a leghátrányosabb helyzetű járássokban működő helyi akciócsoportok (HACS-ok) által kidolgozott stratégiák társadalmi felzárkózási céljai megvalósítását. Igazodva a helyi megvalósítás önállóságához, a helyi pályázók választják ki, hogy melyeket kívánják az alábbiak közül megvalósítani azzal a feltétellel, hogy a kiválasztott tevékenységeknek illeszkedniük kell a HACS stratégiájához, valamint a területén elfogadott legalább egy települési szintű, a 2/2012. (VI. 5.) EMMI rendelet szerinti helyi esélyegyenlőségi program végrehajtásához:

- 1) Helyi felzárkózást szolgáló tudás bővítése
- 2) Többfunkciós közösségi szolgáltató terek működtetése
- 3) Kedvezőtlen szocio-demográfiai térségi folyamatok megtörése (pl. fiatalok helyben tartása, helyi tudástőke növelése)
- 4) Közösségépítés és -megtartás, építve az 1.3 intézkedésben kialakított módszertanra és mentorhálózatra
- 5) A környezeti fenntarthatósági szempontoknak való megfelelés (kizárólag ESZA fejlesztés)

Területi Operatív Programhoz való kapcsolódás:

A TOP a kiegyensúlyozott, kiegyenlített térszerkezet érdekében figyelmet fordít a város-vidék kapcsolatrendszer helyreállítására és erősítésére. A vidéki térségek (10 ezer fő alatti és/vagy 120 fő/km²-nél kisebb népsűrűségű települések) fejlesztéséhez a TOP komplementer és szinergikus fejlesztéseket biztosít, hozzájárulva a vidéki térségek, különösen a leszakadó vidéki térségek fejlesztéséhez, erőforrásaik kibontakoztatásához. Ez elsősorban a város-vidék együttműködések és a helyi gazdaság fejlesztését célozza. A város-vidék kapcsolatrendszer ugyanis jelenleg nincs egyensúlyban, a vidéki térségek gazdasági szerepe jelentősen elmarad a városi térségektől, mind a vállalkozási aktivitásban, mind a foglalkoztatási lehetőségekben. Mindez elvándorláshoz és súlyos társadalmi gondokhoz vezet a vidéki településeken, melyek kezelése az alábbi prioritási tengelyek mentén lehetséges.

- Térségi gazdasági környezet fejlesztése a foglalkoztatás elősegítésére
- Vállalkozásbarát, népességmegtartó településfejlesztés
- Alacsony széndioxid kibocsátású gazdaságra való áttérés kiemelten a városi területeken
- A helyi közösségi szolgáltatások fejlesztése és a társadalmi együttműködés erősítése
- Megyei és helyi emberi erőforrás fejlesztések, foglalkoztatás-ösztönzés és társadalmi együttműködés
- Fenntartható városfejlesztés a megyei jogú városokban
- Közösségi szinten irányított városi helyi fejlesztések (CLLD)

A Helyi Fejlesztési Stratégia kapcsolódik a Szabolcs- Szatmár- Bereg Megyei településfejlesztési koncepciójában meghatározott célokhoz.

Megyei célrendszer 2014-2020



A HFS tartalmát befolyásoló egyik átfogó projekt a Szatmári Többcélú Kistérségi Társulás a TÁMOP-5.2.3-A-12/1-2012-0007 azonosító számú, „Integrált térségi programok a gyerekek és családjaik felzárkózási esélyeinek növelésére a Mátészalkai kistérségben”. A Projekt keretében Biztos Kezdet Gyerekház Nyírparasznyán, SETTLEMENT típusú Közösségi Ház Nagyecsed, került kialakításra. Esélyegyenlőségi céljaink programunk megvalósításához jó alapok lesznek.

4.4 SWOT

Erősségek	Gyengeségek
<ul style="list-style-type: none"> - Védett természeti tájértékek (Holt-Szamos, Ecsedi Láp) - Mezőgazdasági hagyományokkal és korszerű termelési tapasztalatokkal rendelkeznek a térség termelői 	<ul style="list-style-type: none"> - Hátrányos helyzetű csoportok részaránya növekszik - Elvándorlás, csökkenő gyermeklétszám, elöregedés. - Képzettsége státusz (alacsony iskolázottság,

<ul style="list-style-type: none"> - Kiváló adottságok a vízi-, kerékpáros-, ökolovas- és falusi turizmus számára - Magyar- Román határ közelsége - Közösségi és történelmi tradíciók - Hagyományos településkép, parasztházak, műemlékek - Kulturális emlékek és programok, rendezvények, hagyományos vendégszeretet - Jelentős számú szabad munkavállaló jelenléte - Civil szervezet száma nagy 	<p>szakmunkás réteg hiánya, felsőfokú képzés hiánya)</p> <ul style="list-style-type: none"> - Roma társadalmi csoportok helyzete. - Alacsony foglalkoztatottság (közfoglalkoztatás kivétel) - Alacsony a vállalkozói kedv és a vállalkozói aktivitás - Mikrovállalkozások aránya nagy, jövedelmezősége alacsony. - Turisztikai infrastruktúra, programcsomagok és idegennyelv-ismeret hiánya - Szűkös belső piac, piaci kapcsolatok hiányos koordinációja - Kézműves szolgáltatók hiánya - Térségi marketing hiánya - Civil szervezetek, aktivitása alacsony. - A térség belső kohéziója nagyon gyenge - A szektorok közötti kommunikáció és együttműködés hiányzik
Lehetőségek	Veszélyek
<ul style="list-style-type: none"> - Határon átnyúló kapcsolatok. - A kistérségben megépül az M3-as autópályát csengersimai határátkelőhellyel összekötő M49 gyorsforgalmi út - További Európai uniós és hazai támogatási források rendelkezésre állása - A befektetői érdeklődés növekedése (konvergencia régió) - Vállalkozások fejlesztése, civil szervezetek megerősítése - Turisztika adottságok kiaknázása, figyelembe véve a környezeti fenntarthatóságot - Az egészséges életmód térnyerése, az egészségmegőrző, regeneráló szolgáltatások iránti igény és kereslet növekedése (vízi-, kerékpár-, horgász-, lovas-, falusi turizmus) - Települések közötti együttműködések megerősítése. - Helyi termékek kialakítása és értékesítésének elősegítése. - Növekvő kereslet a bio- és alternatív termékek iránt a hazai és európai piacokon - Mezőgazdasági termékek piacra jutási feltételeinek megteremtése - Növekszik a magasabb feldolgozottsági fokú mezőgazdasági termékek iránti igény - Piaci igényekhez illeszkedő szakképzések 	<ul style="list-style-type: none"> - A képzett munkaerő elvándorlása fokozódik - A munkanélküliség további emelkedése a térség - Nagyobb működő tőke befektetések továbbra is elkerülik a térséget - Jelentős környezetterhelés a kistérség településein áthaladó növekvő autóforgalom miatt - Természeti értékek állapotának romlása. - A határon túli munkaerő beáramlás növekedése - A környező térségek koncentrált fejlesztésekkel versenyelőnybe kerülnek (strand, ipari telephelyek, turizmus) - A halmozottan hátrányos helyzetű rétegek szociális válsága mélyül - Tőkehiány miatt megreked a helyi feldolgozókapacitás fejlesztése - Hátrányos helyzetű csoportok arányának növekedése, szociális válság kialakulása - Tovább növekednek a térségben a társadalmi és a területi különbségek

beindítása - Munkanélküliek számára átképzési lehetőség biztosítása - Tartós munkanélküliek munkaerő - piaci integrációjára térségi programok indulnak - Roma lakosság integrációja a gazdaságba - Hátrányos helyzetű lakosság felzárkóztatása.	
---	--

A helyzetfeltárás során megállapított tények, valamint a közösségi részvétel eredményeként feltárt problémák, lehetőségek és megoldási javaslatok alapján a tervezést koordináló csoport szakmai értékelésével került megalkotásra a SWOT-elemzés, úgy hogy a fejlesztési szükségleteket és a lehetőségeket összehangolja a stratégia céljaival.

A helyzetfeltárás és a SWOT elemzést alapul véve az alábbi SWOT mátrix mutatja be a stratégiai fejlesztési irányokat.

	Belső Erősségek	Belső Gyengeségek
Külső Lehetőségek	Offenzív stratégia: A térség kiváló természeti adottságaira épülő komplex turizmusfejlesztés. A mikrovállalkozások piaci helyzetének megerősítése.	Fejlesztő stratégia: A nagyszámú alacsony szervezeti szinttel rendelkező civil szervezetek megerősítése. A térség hátrányos helyzetéből fakadó nagyobb fejlesztési forrásallokáció.
Külső Veszélyek	Védekező stratégia: A gazdaság fenntartható fejlődése által csökkenthető az elvándorlás mértéke. Szférák közötti együttműködés megerősítése által nő a társadalmi megelégedettség. A gazdasági szereplők partnerségi kapcsolatainak aktivizálása a piaci megerősödését szolgálja	Elkerülő stratégia: A rendelkezésre álló hazai és európai uniós források kihasználása, mely a gazdasági, szociális és társadalmi problémákra nyújt megoldást.

4.5 Fejlesztési szükségletek azonosítása

A helyzetfeltárás során megállapított adatok alapján kirajzolódnak a térség problémakörei.

Az SWOT- elemzésben azonosításra került a térség erősségei, gyengeségei, lehetőségei veszélyei. A SWOT mátrix által körvonalazódnak a térség lehetséges fejlesztési, stratégia irány vonalai. A térségben jellemző problémák komplex megoldást igényelnek. A különböző Operatív programokban rejlő lehetőségek kihasználása hozzájárul a térség felzárkóztatásához. A Helyi

Fejlesztési Stratégia a feltárt szükségletekre a szűkös fejlesztési keret miatt csak részben tud reagálni. A LEADER program keretében megvalósult fejlesztések továbbgyűrűző hatása, kiegészítő jellege alapja lehet egy komplex fejlesztésnek.

Fejlesztési szükségletek azonosítása:

1. Foglalkoztatás növelése, mikrovállalkozások fejlesztése

A térségben a foglalkoztatottak száma a statisztikai adatok alapján ugyan növekszik, melynek oka lehet az önkormányzati közfoglalkoztatottak számának növekedése, de így is elmarad a megyei és országos átlagtól. A térségben a mikrovállalkozások száma nagy, viszont jellemzően tőkeszegények, sok a kényszervállalkozás és fejlesztési lehetőségük korlátozott. A mikrovállalkozások megerősítése egyik fő célkitűzése a Helyi Fejlesztési Stratégiának. A helyi gazdasági szereplők piaci helyzetének megerősítése során képes lesz arra, hogy a termékeinek, szolgáltatásainak színvonalát növelje, jövedelmezőbb tevékenységet folytasson. A megerősödött vállalkozások képesek lesznek új munkavállalót foglalkoztatni, stabilan tovább működni. További fejlesztési irány a vállalkozói együttműködések elősegítése. A helyi termékek piacra jutásának lehetőségének elősegítése.

2. Helyi értékeken alapuló turizmus fejlesztése

A természeti és kulturális értékek jelentősek a térségben, de az értékek által adott lehetőségek kihasználtsága alacsony. Kevés a szálláshelyek száma és a turisztikai programok kínálata nem összehangolt. A turisztikai attrakciók már megjelentek a térségben – Géberjén, Fülöpösdaróc, Györtelek, Ökörítőfülpös -, de további szálláshelyekre, szolgáltatásokra van szükség. Fábiánháza, Papos, Nyírmeggyes, Nyírcsaholy településeken lovasturizmushoz kapcsolódó szolgáltatások működnek. Jelentősen nőtt a kerékpár utak száma, mely alapja lehet a kerékpárturizmus a természetes vízforrások jelenléte, pedig a horgász-, viziturizmus fejlesztésnek.

A térség kitörési pontja lehet a természeti, és épített környezet értékeire alapozott turizmusfejlesztés. Az ide látogatók száma növekedhet, cél hogy a turista ne csak átutazzon a térségben, hanem akár több napot is itt töltsön. Az ide látogatók helyben tartásához, olyan programok kidolgozása, összehangolása szükséges, mely hozzájárul a szabadidő hasznos eltöltéséhez, a térség megismeréséhez. A fejlődéshez elengedhetetlen a térségi szereplők együttműködése, szolgáltatások, szálláshelyek feltérképezése, hiányszolgáltatások pótlása (pl.: falusi vendégasztal szolgáltatás). Szükséges továbbá egy térségi turisztikai koordináló iroda, térségi marketing kialakítása. A turisztikai szolgáltatások honlapon történő teljes körű megjelenítése is előlendítheti a térségi marketinget.

A helyi termékek megjelenése a térségben mind gazdaságilag, mind turisztikailag szolgálja a térség fejlődését.

3. Helyi közösségek megerősítése

A térségi civil szervezetek egymástól elszigetelten működnek, számuk a térségben igen jelentős. Jellemző rájuk, hogy nem képesek önkormányzati támogatás nélkül fennmaradni, a pályázati lehetőséggel nem tudnak élni. Az egyesületek többnyire nem foglalkoztatnak munkavállalókat, hiánynak a közösségfejlesztő szakemberek. Jellemzően kulturális

tevékenységet végeznek, hiányzik a közösségi tér, hiányzik az egyesületben az aktivitást elősegítő kulcsember, aki egy pályázatot megvalósítana.

4. A térség közösségmegtartó szerepe

A társadalom összetételéből azt a következtetést vonhatjuk le, hogy a lakónépesség csökken. Térségünkben nagyon sokan vándorolnak el, máshol keresik a megélhetést. Az elvándorlás száma a települések összességére vetítve az elmúlt 10 évben, meghaladja a megyei átlagot. A stratégia kiemelt célja kell, hogy legyen, a térségben népesség megtartása, növelése, amelyet a helyi identitás megerősítésével kívánunk elérni. Nagyon fontos, hogy a fiatalok érzelmileg kötődjenek a településhez, ahol felnőttek. Szükség van a hagyományok és helyi értékek megőrzésére, átadására a következő generáció számára.

5. Esélyegyenlőség

A térségben jelenlévő kedvezőtlen folyamatok megtörése, olyan tevékenységek segítése, melyek a társadalmi kirekesztettség és az abból fakadó hátrányok leküzdését szolgálják. A térségben több településen szegregáltan élő hátrányos helyzetű csoportokat a folyamatos kommunikációval, kapcsolatépítéssel és tapasztalatszerzési lehetőségek biztosításával lehet előremozdítani. A stratégiában megjelenő szükséglet okán a hátrányos helyzetű csoportokkal foglalkozó civil szervezetek tevékenységének fejlesztésével érjük el.

5. Horizontális célok

5.1 Esélyegyenlőség

A Mátészalkai járás - 290/2014. (XI. 26.) Korm. rendelet alapján - az országban a 35. legelmaradottabb. A HACS települései közül csak Mátészalka és Jármí azok, amelyek nem kedvezményezett települések, azaz amelyek nem tekinthetők társadalmi-gazdasági és infrastrukturális szempontból elmaradottnak és ahol a munkanélküliség nem haladja meg az országos átlagot 1,75-szörös mértékben. A 105/2015. (IV. 23.) Korm. rendelet átmenetileg kedvezményezett települései: Géberjén, Nyírmeggyes. Fülöpösdaróc és Tiborszállás nem tartozik a jelentős munkanélküliséggel sújtott települések közé. Társadalmi-gazdasági és infrastrukturális szempontból nem kedvezményezett települések Kocsord és Vaja. Öt településen – Kántorjánosi, Hodász, Rápolc, Ópályi, Nagyecsed – a lakosság 20%-át meghaladja a cigány népesség. Alacsony az iskolázottság szintje és magas a munkanélküliség. A fentiekre való tekintettel a TKCS külön figyelmet fordított az esélyegyenlőség érvényesülésére.

Már a Tervezést Koordináló Csoport tagjainak kiválasztásakor is elsődleges szempont volt, hogy a tervezésben szociális szakember is részt vegyen, aki napi munkája során is szembesül a térség szociális problémáival és tisztában van a megoldási lehetőségekkel.

A tervezési folyamat során felvettük a kapcsolatot, Rézműves Melindával, a Herman Ottó Intézet Esélyegyenlőségi Programiroda vezető tanácsadójával, aki az első Roma Tájház ötletgazdája és megvalósítója volt Hodászon. Jelenleg az ELTE Idegennyelvi Továbbképző Központ vezető vizsgálótója, Hodászi Roma Tájház szakmai vezetője, Vidékfejlesztési Minisztérium HOI

Esélyegyenlőségi Programiroda tanácsadója. 2015.12.11.-én Hodászon, a Közművelődési és Vidékfejlesztési Programiroda Egyesület székhelyén – mely a szegregátum központjában van – mélyinterjút készítettünk. Olyan szakmai iránymutatásokat kaptunk, mely a térség problémáira komplex válaszokat ad.

2015. 12. 17-én Ópályiban - „Esélyegyenlőség a vidékfejlesztés tükrében” LEADER Helyi Fejlesztési Stratégia tervezői műhelynapot tartottunk. A műhelynapra meghívást kaptak a térség szociális szakemberei, civil szervezeteinek képviselői. A műhelynapon egy-egy téma mentén a kialakult helyzetre, problémára, közös megoldási javaslatok kerültek meghatározásra.

A fenti szükségletekre válaszként, a megoldás kiegészítéseként egy önálló intézkedést dolgoztunk ki. „Egyenlő esélyek!”- Hátrányos helyzetű csoportokat segítő szervezetek támogatása elnevezéssel.

A Szatmári Síkság LEADER Egyesület mindenképpen élni kíván az EFOP 1.7. Az egymást erősítő, elmaradottságot konzerváló területi folyamatok megtörése intézkedés nyújtotta lehetőséggel. Ezen forrás kiegészíti a hátrányos helyzetű és a leghátrányosabb helyzetű járásokban működő helyi akciócsoportok (HACS-ok) által kidolgozott stratégiák társadalmi felzárkózási céljai megvalósítását. Valamint az EFOP-1.2.1-15 Védőháló a családokért kiírás is a családi kohézió erősítését elősegítő programok megvalósítását szolgálja.

A HFS megvalósítása során az esélyegyenlőség nyomon követése, monitoringja a bevont/ elért személyek számában mérhető, a benyújtott jelenléti ívek és fotódokumentációk alapján.

5.2 Környezeti fenntarthatóság

Már a környezeti adottságok elemzése során is megállapításra került, hogy a tervezési területünk természeti értékekben gazdag vidék. A Natura 2000 területek, Ecsedi-láp vidéke, a Holt-Szamos menti érintetlen területek – *mely a SWOT analízisben is a térség erősségként jelennek meg* – indokolják, hogy a stratégiánk figyelemmel legyen a környezet védelmére. A terület adta értékek lehetőséget nyújtanak a természeti értékekre épülő turisztikai célú fejlesztések megvalósítására a környezetben fellelhető természetes folyamatok felborítása nélkül, a fenntartható fejlődés biztosításával.

A stratégia lehetőséget teremt a természeti értékek kiaknázására úgy, hogy az a térség gazdaságára pozitív hatással legyen a turizmus segítségével.

A KSK rendelet 4. Az alacsony szén-dioxid kibocsátású gazdaságra történő átállás támogatása tematikus céljának elérése érdekében az alábbi célok és intézkedések kerültek meghatározásra a HFS-ben. 1. specifikus cél Vállalkozási aktivitás növelése, 1. intézkedés Vállalkozási aktivitás növelése, 2. specifikus cél Térségi turizmusfejlesztés, 2. intézkedés Helyi értékeken alapuló turizmusfejlesztés. A fenti intézkedésekben lehetőséget biztosítunk a megújuló energia felhasználását biztosító tárgyi eszközök beszerzésére, ezen eszközök szerepeltetése a pályázatban pontozást érintő értékelési szempont.

A pályázatok kiválasztásánál és pontozásánál figyelembe vesszük a környezeti fenntarthatósággal kapcsolatos szempontokat.

6. A HFS integrált és innovatív elemeinek bemutatása

A Helyi Fejlesztési Stratégia több integrált és innovatív elemet is tartalmaz.

A műhelynapok során több alkalommal és különböző csoportokkal kapcsolatban felmerült, hogy a további fejlődés, előrelépés gátját jelenti az emberek passzív hozzáállása, az általános érdektelenség hiánya. A műhelynapok alkalmával az is kiderült, hogy minden csoportban megtalálható egy-egy kulcsember, és egy pár aktív személy, akik egymást elősegítő közös gondolkodással rendelkeznek. Ezen gondolkodásmód, rendszerszemlélet mellett, lehetőség van a térség szférái közötti együttműködés kiépítésére, megerősítésére.

Stratégiánk egyik fő célja együttműködések kibővítése, mind a pályázatok által a különböző szférák és ágatok között, aktivizálva a térség vállalkozóit, civil szervezeteit, önkormányzatait. Ezen cél megvalósítását szolgálja továbbá a Vidékfejlesztési Program LEADER térségek közötti és nemzetközi együttműködése is.

Több intézkedés esetén is megfogalmazásra került az együttműködés szükségessége. A helyi identitást megerősítő programok támogatása együttműködésben intézkedés is a különböző szférák bevonására épít, mind helyi, mind térségi szinten.

Pályázatok támogatási kritériumaiban is megjelennek az innovatív elemek:

- A pályázó köteles részt venni a Helyi Akciócsoport által tartott konzultáción. HACS- pályázó közötti kohézió erősítése várjuk ettől az elemtől.
- A kedvezményezett vállalja, hogy a megvalósítást követően bemutatkozó anyagot készít a fejlesztésről, melyet eljuttat a LEADER Helyi Akciócsoport számára, honlapon történő megjelenés céljából, biztosítva a nyilvánosságot és a LEADER program népszerűsítését.
- A fejlesztés megvalósításához építési beruházás és eszközbeszerzés esetében helyi vagy HACS térségi vállalkozásokkal valósítja meg egy részét vagy egészét, melyről együttműködési megállapodást köt, mellyel a helyi vállalkozók piaci stabilitását segíti elő.
- A kommunikációs terv innovatív eleme, a HFS tervezet véleményezése során „Együtt, veled, veletek!”- kávéházi Workshop. A műhelymunka szokatlan környezetben valódi kávéházban zajlik - *egy kávé elfogyasztása mellett* - kötetlen beszélgetés keretében értékeljük a Helyi Fejlesztési Stratégia tervezetét. Cél a tervezési folyamatba beépített visszacsatolás, ezek alapján a szükséges korrigálás.

7. A stratégia beavatkozási logikája

7.1 A stratégia jövőképe

A Szatmári Síkság LEADER Egyesület legfőbb küldetése hogy – *helyi értékeken és hagyományon alapuló tudatosan építkező* – turisztikailag és gazdaságilag vonzó térséggé váljon.

Ahol

- a vállalkozói környezet biztonságos,
- együttműködésben oldják meg a problémákat,
- innovatív, de a helyi adottságokon alapuló megoldásokat keres,

ügy, hogy a fejlesztés fenntartható legyen.

Jövőkép szlogen: „Együtt, veled, veletek!”- a helyi értékeken és hagyományokon alapuló, tudatosan építkező térségért.

7.2 A stratégia célhierarchiája

Jövőkép

„Együtt, veled, veletek!”- a helyi értékeken és hagyományokon alapuló, tudatosan építkező térségért.

	Átfogó cél(ok)
1.	Helyi természeti, kulturális és épített környezet értékein alapuló tudatos gazdaság- és szolgáltatásfejlesztés
2.	A térségben a „szellemi tőke” megőrzése, fejlesztése, mely a meglévő erőforrásokra alapozva, innovatív fenntartható megoldásokkal segíti elő a vidékünk szociális, gazdasági és környezetvédelmi problémaiból fakadó destruktív folyamatok csökkentését.

Ssz.	Specifikus célok	Eredménymutatók megnevezése	Célértékek
1.	Vállalkozási aktivitás növelése	A támogatott projektek által létrehozott új munkahelyek száma (FTE)	7 fő
2.	Térségi turizmusfejlesztés	Támogatott projektek által létrehozott új turisztikai szolgáltatás	14 db
3.	Közösségek megerősítése, aktivizálása	A térségben elért közösségek száma	80 db
4.	Partnerségi kapcsolatok megerősítése, a helyi identitástudat felerősítése kapcsán	A térségben kialakított új partnerségi kapcsolatok száma a projektek megvalósítása során	200 db
5.	Helyi termékek létrehozása, népszerűsítése	Létrehozott új termék száma	2 db
6.	Átfogó, komplex programok erősítése a hátrányos megkülönböztetés kiküszöbölése érdekében	A projekt során bevont hátrányos helyzetűek száma	500 fő

	Intézkedések (beavatkozási területek)	Melyik specifikus cél(ok)hoz járul hozzá ¹					
		1.	2.	3.	4.	5.	6.
1.	Vállalkozási aktivitás növelése	X			X		
2.	Helyi értékeken alapuló turizmusfejlesztés	X	X			X	
3.	Civil szervezetek tevékenységének támogatása			X	X		X
4.	Helyi identitást megerősítő programok támogatása együttműködésben		X	X	X		
5.	Helyi termékek piacra jutásának segítése	X			X	X	
6.	„Egyenlő esélyek!”- Hátrányos helyzetű csoportokat segítő szervezetek támogatása			X	X		X
7.	Átfogó, komplex programok erősítése a hátrányos megkülönböztetés kiküszöbölése érdekében						X

A meghatározott specifikus célok szöveges indoklása

1. **Vállalkozási aktivitás növelése:** A térségben a mikrovállalkozások száma nagy, viszont jellemzően tőkeszegények, sok a kényszervállalkozás és fejlesztési lehetőségük korlátozott. A mikrovállalkozások megerősítése egyik fő célkitűzése a Helyi Fejlesztési Stratégiának. A helyi gazdasági szereplők piaci helyzetének megerősítése során képes lesz arra, hogy a termékeinek, szolgáltatásainak színvonalát növelje, jövedelmezőbb tevékenységet folytasson.

A megvalósítás forrása: LEADER, GINOP, VP,

2. **Térségi turizmusfejlesztés:** A térség kitörési pontja a természeti, és épített környezet értékeire alapozott turizmusfejlesztés. Cél az ide látogatók és az eltöltött vendégéjszakák számának növelése, hogy a turista ne csak átutazzon a térségben, hanem akár több napot is itt töltsön. Az ide látogatók helyben tartásához, olyan programok kidolgozása, összehangolása szükséges, mely hozzájárul a szabadidő hasznos eltöltéséhez, a térség megismeréséhez. A fejlődéshez elengedhetetlen a térségi szereplők együttműködése, szolgáltatások, szálláshelyek feltérképezése, hiányszolgáltatások pótlása (pl.: falusi vendégház, lovas turisztikai szolgáltatás). Jelentősen nőtt a kerékpár utak száma, mely alapja lehet a kerékpárturizmus a természetes vízforrások jelenléte, pedig a horgász-, vizitorturizmus fejlesztésnek.

A megvalósítás forrása: LEADER, GINOP, VP, TOP,

3. **Közösségek megerősítése, aktivizálása:** A civil közösség a társadalom alappillére. Szükség van a megerősítésükre, hiszen szerepvállalásuknál fogva, összekötő kapocsként működhetnek az operatív programok és a LEADER források között. A térségben a civil szervezetek száma magas, ugyanakkor működésük nem elég hatékony. A megerősített közösségek hozzájárulnak ahhoz, hogy a térség a helyi értékeken és hagyományon alapuló tudatosan építkező turisztikailag és gazdaságilag vonzóvá váljon.

A megvalósítás forrása: LEADER, EFOP, VP,

¹ Egy intézkedés több célhoz is hozzájárulhat. Jelölje X-szel!

4. **Partnerségi kapcsolatok megerősítése, a helyi identitástudat felerősítése kapcsán:** Térségünkben nagyon sokan vándorolnak el, máshol keresik a megélhetést. A stratégia kiemelt célja kell, hogy legyen, a térségben népesség megtartása, növelése, amelyet a helyi identitás megerősítésével kívánunk elérni. Nagyon fontos, hogy a fiatalok érzelmileg kötődjenek a településhez, ahol felnőttek. Szükség van a hagyományok és helyi értékek megőrzésére, átadására a következő generáció számára.
A megvalósítás forrása: LEADER, EFOP, VP.
5. **Helyi termékek létrehozása, népszerűsítése:** A turizmusfejlesztés kiegészítő tevékenysége kell, hogy legyen a helyi termékek kínálatának bővítése. A kialakított új termék piacra való bevezetésével, népszerűsítésével, hozzájárul a térség gazdaságának diverzifikációjához, élénkítéséhez, és a foglalkoztatás növeléséhez. A térség egy-egy turisztikai termékcsomagjába jól beilleszthetők.
A megvalósítás forrása: LEADER, VP.
6. **Átfogó, komplex programok erősítése, a hátrányos megkülönböztetés kiküszöbölése:** A térség hátrányos helyzetéből fakadóan, alacsony szegénységi mutatókkal rendelkezik. A stratégia kiemelt célként kezeli a társadalmi kirekesztettséget és az abból fakadó hátrányok leküzdését a jelenlévő kedvezőtlen folyamatok megtörését.
A megvalósítás forrása: LEADER, VP, TOP

8. Cselekvési terv

8.1 Az intézkedések leírása

1. **Az intézkedés megnevezése: Vállalkozási aktivitás növelése**
2. **Specifikus cél:** Vállalkozási aktivitás növelése, Partnerségi kapcsolatok megerősítése, a helyi identitástudat felerősítése kapcsán
3. **Indoklás, alátámasztás:** A térség vállalkozási szerkezete elaprózódott. A mikrovállalkozások száma nagy, de jellemzően tőkeszegények. Méretükből, tevékenységükből adódóan fejlődési lehetőségük korlátozott. Az intézkedés lehetőséget teremt új hiánypótló tevékenységhez kapcsolódó vállalkozások elindításához, valamint a már meglévő, vállalkozások megszilárdulásához. A munkahelyek megőrzése, növekedése hozzájárul a térségben tapasztalható magas munkanélküliség csökkentéséhez, ezáltal hosszútávon pedig csökken az elvándorlók száma. Tekintve, hogy a térségben lévő mikrovállalkozások tőkeszegények, így a fejlesztéshez szükséges önerő is nehezen áll rendelkezésre. Számukra jelentős előnyt jelent egy kisebb „tőkeinjekció” a fenntartható fejlődéshez.
4. **A támogatható tevékenység területek meghatározása:** Támogatásban részesülnek az induló vállalkozások, munkahelyet megtartó és bővítő és működő vállalkozások fejlesztései melyek, a termékelőállítást, szolgáltatásfejlesztést, termékek piacra jutását

segíti el. Támogatható tevékenységek: infrastruktúrafejlesztés, eszközbeszerzés, kapcsolódó marketingtevékenység.

5. **Kiegészítő jelleg, lehatárolás:** Az intézkedés kiegészíti a Vidékfejlesztési Program és a GINOP intézkedéseit. Az intézkedés a GINOP-ból finanszírozott forrástól egyértelműen lehatárolható a maximális támogatási összeggel. A TOP programtól való lehatárolás a támogatásra jogosultak, kedvezményezett köre szerint történik. A Vidékfejlesztési Program a mezőgazdasági termelők, vagy a nem mezőgazdasági termelők Annex I. termék feldolgozását, illetve új mikrovállalkozás létrehozását támogatja.

40

6. **A jogosultak köre:** magánszemély, Mezőgazdasági termelőnek nem minősülő mikrovállalkozás (egyéni vállalkozó és gazdasági társaság)

7. **A kiválasztási kritériumok, alapelvek:**

- A pályázó köteles részt venni a Helyi Akciócsoport által tartott konzultáción.
- A kedvezményezett vállalja, hogy a megvalósítást követően bemutatkozó anyagot készít a fejlesztésről, melyet eljuttat a LEADER Helyi Akciócsoport számára, honlapon történő megjelenés céljából, biztosítva a nyilvánosságot és a LEADER program népszerűsítését.
- A fejlesztés megvalósításához építési beruházás és eszközbeszerzés esetében helyi vagy HACS térségi vállalkozásokkal valósítja meg egy részét vagy egészét, melyről együttműködési megállapodást köt, mellyel a helyi vállalkozók piaci stabilitását segíti elő.
- Magánszemély pályázó esetén, az utolsó kifizetési kérelem benyújtását követően legalább a fenntartási időszak végéig a tevékenységét vállalkozóként működteti.
- A mikrovállalkozásnak vállalnia kell a meglévő foglalkoztatotti létszám megtartását, vagy új munkavállaló foglalkoztatását.
- A marketing anyagokon a LEADER HACS logóját fel kell tüntetni.

8. **Tervezett forrás:**

- a. az adott beavatkozási területre/intézkedésre allokált forrás (összes közpénz: EU és nemzeti tárfinanszírozás) nagysága: 140.000.000 Ft
- b. a támogatás aránya: 70%
- c. a projektméret korlátai: Maximális támogatás: 5.000.000 Ft
- d. a támogatás módja (hagyományos vagy egyszerűsített² költségelszámolás)

Vissza nem térítendő támogatás, hagyományos költségelszámolás. Előleg igénybe vehető.

8. **A megvalósítás tervezett időintervalluma:** 2017. január – 2020. december 31.

9. **Kimeneti indikátorok:**

- a. A támogatott projektek száma: 28-30 db
- b. A támogatott kedvezményezettek száma típus alapján megbontva magánszemély 5-8db, vállalkozás 20-22db

² Egyszerűsített költségelszámolás fajtái: egyösszegű átalány, egységköltség-alapú átalány, %-ban meghatározott átalány.

1. Az intézkedés megnevezése: Helyi értékeken alapuló turizmusfejlesztés

2. Specifikus cél: Vállalkozási aktivitás növelése, Térségi turizmusfejlesztés, Helyi termékek népszerűsítése

3. Indoklás, alátámasztás: A térség nagyon gazdag természeti és kulturális értékekben egyaránt. Az Európai Unió védettséget jelentő Natura 2000 területek kijelölésével számos úgynevezett különleges természet megőrzési területtel gazdagodott a térség. A helyi gazdaság fenntartható fejlődésének egyik lehetséges útja lehet a hagyományokon, természeti és kulturális értékeken, országshíres szatmári gasztronómián, a térség lehetőségeit kihasználó sportágazatokon, - kerékpár, lovaglás, horgászat- alapuló turisztikai fejlesztések. Szükség van a már meglévő turisztikai attrakciók fejlesztésére és új termékcsomagok magas színvonalú bevezetésére. A turisztikai szolgáltatások számának növelése, a turisták minél több ideig a térségben tartása a cél. A térségben kevés a vendégéjszakák száma, kevés szálláshely működik.

4. A támogatható tevékenység területek meghatározása: Támogatásra kerülnek azok a projektek, melyek elsődleges célja a térség környezeti adottságaira, a helyi hagyományokra épülő turisztikai attrakciók létrehozása, vagy meglévők fejlesztése. Támogatható tevékenységek a meglévő turisztikai szálláshelyek korszerűsítése, új szálláshelyek, sáttortáborok létrehozása, kialakítása, melyek meglévő vagy új turisztikai attrakciókra épülnek. Támogatható tevékenység a fejlesztési cél elérése érdekében: a végrehajtott építés, felújítás, infrastruktúra-fejlesztés, eszközbeszerzés, gépek és berendezések beszerzése, immateriális beruházások, marketing elemek megvalósítása.

5. Kiegészítő jelleg, lehatárolás:

- Az intézkedés kapcsolódási lehetőséget biztosít az operatív programok között, a vidéki térségekben kizárólag a LEADER biztosít lehetőséget a turizmusfejlesztésre.
- Gazdaságfejlesztési és Innovációs Operatív Program: GINOP 7 Turizmus prioritási tengely megyehatáron átnyúló, országos és/vagy nemzetközi jelentőségű és központi koordinációt igénylő fejlesztéseket támogat országos gazdasági versenynevelés céljából.
- Terület- és Településfejlesztési Operatív Program: 2. A. TÉRSÉGI GAZDASÁGI KÖRNYEZET FEJLESZTÉSE A FOGLALKOZTATÁS ELŐSEGÍTÉSÉRE PRIORITÁSI TENGEY, 1.2. Társadalmi és környezeti szempontból fenntartható turizmusfejlesztés intézkedéstől egyértelműen lehatárolható a maximális támogatási összeggel, valamint támogatásra jogosultak, kedvezményezett köre szerint történik.
- Vidékfejlesztési Program önálló intézkedésben nem támogatja a vidéki turizmusfejlesztést. Nem mezőgazdasági tevékenységek fejlesztése (6.4.1.) és a Kis gazdasági szereplők együttműködései (16.3.1.) intézkedések keretében van lehetőség a mezőgazdasági termelőknek turizmusfejlesztésre.

6. A jogosultak köre:

- Mezőgazdasági termelőnek nem minősülő mikrovállalkozás (egyéni vállalkozó és gazdasági társaság)
- önkormányzatok, nonprofit szervezetek, természetes személy.

7. A kiválasztási kritériumok, alapelvek:

- A pályázó köteles részt venni a Helyi Akciócsoport által tartott konzultáción.
- A kedvezményezett vállalja, hogy a megvalósítást követően bemutatkozó anyagot készít a fejlesztésről, melyet eljuttat a LEADER Helyi Akciócsoport számára, honlapon történő megjelenés céljából, biztosítva a nyilvánosságot és a LEADER program népszerűsítését.
- A fejlesztés megvalósításához építési beruházás és eszközbeszerzés esetében helyi vagy HACCS térségi vállalkozásokkal valósítja meg egy részét vagy egészét, melyről együttműködési megállapodást köt, mellyel a helyi vállalkozók piaci stabilitását segíti elő.
- A marketing anyagokon a LEADER HACCS logóját fel kell tüntetni.
- A pályázó székhellyel, telephellyel, fiókteleppel vagy lakóhellyel, tartózkodási hellyel rendelkezik a Szatmári Síkság Helyi Akciócsoport illetékességi területébe tartozó településen.
- A kedvezményezett részéről Turisztikai Programcsomag készítése, amely legalább 3 a HACCS tervezési területéhez tartozó település turisztikai kínálatát tartalmazza.

8. Tervezett forrás:

- a. az adott beavatkozási területre/intézkedésre allokált forrás (összes közpénz: EU és nemzeti tárfinanszírozás) nagysága: 140.000.000 Ft
- b. a támogatás aránya: 70%
- c. a projektméret korlátai: 1.000.000 Ft - 10.000.000 Ft
- d. a támogatás módja: Vissza nem térítendő támogatás, hagyományos költségelszámolás. Előleg igénybe vehető.

9. A megvalósítás tervezett időintervalluma: 2017. január – 2020. december 31.

10. Kimeneti indikátorok:

- a. A támogatott projektek száma (10-14 db)
- b. A támogatott kedvezményezettek száma típus alapján megbontva vállalkozás 5 db, önkormányzat 4 db, civil szervezetek 3 db, természetes személy 2 db

1. Az intézkedés megnevezése: Civil szervezetek tevékenységének támogatása

2. **Specifikus cél:** Községek megerősítése, aktivizálása, Partnerségi kapcsolatok megerősítése, a helyi identitástudat felerősítése kapcsán, Átfogó, komplex programok erősítése a hátrányos megkülönböztetés kiküszöbölése érdekében

3. **Indoklás, alátámasztás:** A térségben jelentős a civil szervezetek száma, és a mikrovállalkozásokhoz hasonlóan tökeszegények. Jellemzően főleg önkormányzati támogatásból működnek, saját ingatlanal, megfelelő eszökháttérrel nem rendelkeznek. A közösség életben tartásához, megerősítéséhez, aktivizálásához elengedetlen ezen szervezetek megerősítése. A meglévö közösségi értékekre alapozott tevékenység jelentös mértékben növelhető a térség fejlesztési potenciálja

4. **A támogatható tevékenység területek meghatározása:** Az intézkedés keretében támogatható a civil szervezet fejlesztési cél elérése érdekében végrehajtott eszközbeszerzés, építés, felújítás, marketingtevékenység, rendezvény.
5. **Kiegészítő jelleg, lehatárolás:** Más operatív programok is tartalmaznak közösségfejlesztéssel, identitástudat erősítéssel foglalkozó kiírásokat (pl. TOP, EFOP), jelen intézkedés ezektől azonban jelentősen különbözik. Jelen intézkedésnél a térség civil szervezeteinek infrastrukturális hátterének kiépítése az elsődleges cél, mely lehetőséget teremt a továbbfejlődéshez, további közösségépítő projektek megvalósításához.
6. **A jogosultak köre:** civil szervezetek, egyház
7. **A kiválasztási kritériumok, alapelvek:**
- A pályázó köteles részt venni a Helyi Akciócsoport által tartott konzultáción.
 - A kedvezményezett vállalja, hogy a megvalósítást követően bemutatkozó anyagot készít a fejlesztésről, melyet eljuttat a LEADER Helyi Akciócsoport számára, honlapon történő megjelenés céljából, biztosítva a nyilvánosságot és a LEADER program népszerűsítését.
 - A fejlesztés megvalósításához építési beruházás és eszközbeszerzés esetében helyi vagy HACS térségi vállalkozásokkal valósítja meg egy részét vagy egészét, melyről együttműködési megállapodást köt, mellyel a helyi vállalkozók piaci stabilitását segíti elő.
 - A marketing anyagokon a LEADER HACS logóját fel kell tüntetni.
 - A pályázó köteles az utolsó kifizetési kérelem benyújtása előtt a működési területéhez köthető, legalább egy rendezvény megvalósítására. A rendezvényre maximum a támogatási összeg 5 %-át lehet felhasználni.
8. **Tervezett forrás:**
- a. az adott beavatkozási területre/intézkedésre allokált forrás: 84. 900.000 Ft.
 - b. a támogatás aránya 95%
 - c. a projektméret korlátai: a támogatás maximális összege: 2.500.000 Ft
 - d. a támogatás módját (hagyományos vagy egyszerűsített³ költségelszámolás)
- Vissza nem térítendő támogatás, hagyományos költségelszámolás. Előleg igénybe vehető.
9. **A megvalósítás tervezett időintervalluma:** 2017. január – 2020. december 31.
10. **Kimeneti indikátorok:**
- a. A támogatott projektek száma 33-35 db
 - b. A támogatott kedvezményezettek száma: civil szervezet 29-30 db, egyház 4-5 db

³ Egyszerűsített költségelszámolás fajtái: egyösszegű átalány, egységköltség-alapú átalány, %-ban meghatározott átalány.

1. **Az intézkedés megnevezése: Helyi identitást megerősítő programok támogatása együttműködésben**
2. **Specifikus cél:** Térségi turizmusfejlesztés, Közösségek megerősítése, aktivizálása, Partnerségi kapcsolatok megerősítése, a helyi identitástudat felerősítése kapcsán
3. **Indoklás, alátámasztás:** A közösségi programok elengedhetetlenek a térségben. Az intézkedés a helyi szereplők bevonásával erősíti a helyi identitást, valamint a településhez, térséghez való kötődést, közvetve hozzájárul az elvándorlás csökkentéséhez. Az intézkedés komplexitását az adja, hogy lehetőséget biztosít a helyi termékek, értékek, kulturális tevékenységek bemutatására, hagyományok megőrzésére.
4. **A támogatható tevékenység területek meghatározása:**
Az intézkedés esetén támogatható tevékenység a térség értékeit bemutató és népszerűsítő, rendezvények megvalósításához kapcsolódó eszközbeszerzés, szolgáltatás, marketingtevékenység.
5. **Kiegészítő jelleg, lehatárolás:**
Helyi identitást megerősítő programok támogatása együttműködésben intézkedéshez hasonló támogatási lehetőség nincs másik operatív programban, ugyanakkor kiegészíti több operatív program intézkedését a különböző szférák közötti összefogással (önkormányzatok, civil szervezetek, vállalkozások), a LEADER térség települései közötti kapcsolatok kialakításával, a LEADER térség kulturális, turisztikai erősségeinek népszerűsítésével.
6. **A jogosultak köre:** önkormányzat, civil szervezet
7. **A kiválasztási kritériumok, alapelvek:**
 - A pályázó köteles részt venni a Helyi Akciócsoport által tartott konzultáción.
 - A kedvezményezett vállalja, hogy a megvalósítást követően bemutatkozó anyagot készít a fejlesztésről, melyet eljuttat a LEADER Helyi Akciócsoport számára, honlapon történő megjelenés céljából, biztosítva a nyilvánosságot és a LEADER program népszerűsítését.
 - A fejlesztés megvalósításához építési beruházás és eszközbeszerzés esetében helyi vagy HACS térségi vállalkozásokkal valósítja meg egy részét vagy egészét, melyről együttműködési megállapodást köt, mellyel a helyi vállalkozók piaci stabilitását segíti elő.
 - A marketing anyagokon a LEADER HACS logóját fel kell tüntetni.
 - Civil szervezetek esetén az önkormányzat támogató nyilatkozatának benyújtása szükséges.
 - Kiírási időszakonként 1 településről 1 projekt valósítható meg.
 - Előnyben részesülnek azok a pályázatok, amelyek a helyi, térségi értékek bemutatása, megismertetése mellett kulturális, szabadidős, helyi identitástudatot növelő, vagy az egészséges életmódot népszerűsítő programokat is tartalmaznak.
8. **Tervezett forrás:**
 - a. az adott beavatkozási területre/intézkedésre allokált forrás: 84.900.000 Ft
 - b. a támogatás aránya: 95 %
 - c. a projektméret korlátai: Támogatási összeg max. 3.000.000 Ft

d. a támogatás módját (hagyományos vagy egyszerűsített⁴ költségelszámolás)

Vissza nem térítendő támogatás, hagyományos költségelszámolás. Előleg igénybe vehető.

9. **A megvalósítás tervezett időintervalluma:** 2017. január – 2020. december 31.

10. **Kimeneti indikátorok:**

- a. A támogatott projektek száma 28-30 db
- b. A támogatott kedvezményezettek száma típus alapján megbontva
 - önkormányzat 20 db
 - civil szervezet 10 db

45

1. **Az intézkedés megnevezése: Helyi termékek piacra jutásának segítése**

2. **Specifikus cél:** Vállalkozási aktivitás növelése, Partnerségi kapcsolatok megerősítése, a helyi identitástudat felerősítése kapcsán, Helyi termékek népszerűsítése.

3. **Indoklás, alátámasztás:** A tervezési területen a piacra is bevezetett helyi készítőik száma még igen kevés. Egyre több település gondolkodik a helyi termék kialakításának lehetőségében, ezért a VP intézkedései mellett kiegészítő jelleggel indokolt a jelen célkitűzés. A helyi termékek, mint a térség hagyományaira épülő hozzáadott értékeként jelennek a piacon, melyek támogatása, megőrzése nemzeti érdek. A vidékfejlesztés kiemelt területe ezen értékek megőrzése, mellyel vállalkozásfejlesztési célhoz is hozzájárul illetve szociális területeken is érhetünk el célokat, hátrányos helyzetű csoportok bevonásával.

4. **A támogatható tevékenység területek meghatározása:** Támogatható tevékenység keretében a kedvezményezett vagy meglévő helyi termék előállítás tevékenységét fejleszti, piacra jutását segíti vagy új terméket fog előállítani, melynek keretében együttműködési megállapodás formájában biztosítja a helyi termék előállítását és értékesítését.

Helyi termék: A Szatmári Síkság HACs illetékességi területén honos vagy ott megtermelt, előállított termék.

5. **Kiegészítő jelleg, lehatárolás:**

Vidékfejlesztési Program:M06 - A mezőgazdasági üzemek és a vállalkozások fejlesztése (19. cikk) 6.2 alintézkedés; M16 – Együttműködés

Terület- és Településfejlesztési Operatív Program: 2.A. TÉRSÉGI GAZDASÁGI KÖRNYEZET FEJLESZTÉSE A FOGLALKOZTATÁS ELŐSEGÍTÉSÉRE PRIORITYÁSI TENGELY

Kiegészítő lehatároló elemként jelentkezik:

A kedvezményezett vállalja, hogy a megvalósítást követően bemutatkozó anyagot készít a fejlesztésről, melyet eljuttat a LEADER Helyi Akciócsoport számára, honlapon történő megjelenés céljából, biztosítva a nyilvánosságot és a LEADER program népszerűsítését. A kedvezményezett legalább 3 releváns együttműködési megállapodást köt, melyet a HACs részére megküld.

⁴ Egyszerűsített költségelszámolás fajtái: egyösszegű átalány, egységköltség-alapú átalány, %-ban meghatározott átalány.

6. A jogosultak köre:

- Induló és működő mikroállalkozások,
- önkormányzatok, civil szervezetek, természetes személy.

7. A kiválasztási kritériumok, alapelvek:

- A pályázó köteles részt venni a Helyi Akciócsoport által tartott konzultáción.
- A kedvezményezett vállalja, hogy a megvalósítást követően bemutatkozó anyagot készít a fejlesztésről, melyet eljuttat a LEADER Helyi Akciócsoport számára, honlapon történő megjelenés céljából, biztosítva a nyilvánosságot és a LEADER program népszerűsítését.
- A fejlesztés megvalósításához építési beruházás és eszközbeszerzés esetében helyi vagy HACS térségi vállalkozásokkal valósítja meg egy részét vagy egészét, melyről együttműködési megállapodást köt, mellyel a helyi vállalkozók piaci stabilitását segíti elő.
- A marketing anyagokon a LEADER HACS logóját fel kell tüntetni.
- A kedvezményezett vállalja, hogy a LEADER HACS települési rendezvényein helyi termékével népszerűsítés céljából megjelenik és az erről szóló együttműködési megállapodást benyújtotta.

8. Tervezett forrás:

- a. az adott beavatkozási területre/intézkedésre allokált forrás (összes közpénz: EU és nemzeti tárfinanszírozás) nagysága: 20.000.000.- Ft
- b. a támogatás aránya: 70%
- c. a projektméret korlátai: maximum 5.000.000.-Ft
- d. a támogatás módja: Vissza nem térítendő támogatás, hagyományos költségelszámolás. Előleg igénybe vehető.

9. A megvalósítás tervezett időintervalluma: 2018. január – 2020. december 31.

10. Kimeneti indikátorok:

- a. A támogatott projektek száma: 10-15 (db)
- b. A támogatott kedvezményezettek száma típus alapján megbontva (vállalkozás 3-5 db önkormányzat 4-5db, civil szervezet -1-2 db, természetes személy 2-3 db)

1. Az intézkedés megnevezése: „Egyenlő esélyek!”- Hátrányos helyzetű csoportokat segítő szervezetek támogatása

2. Specifikus cél: Közösségek megerősítése, aktivizálása, Partnerségi kapcsolatok megerősítése, a helyi identitástudat felerősítése kapcsán, Átfogó, komplex programok erősítése a hátrányos megkülönböztetés kiküszöbölése érdekében.

3. Indoklás, alátámasztás: A Szatmári Síkság LEADER által lefedett települések a 290/2014. (XI. 26.) Korm. rendelet alapján Jármű kivételével kedvezményezett települések közé tartoznak. A térségben magas a munkanélküliség, alacsony az iskolázottság szintje, 5 településen kiemelkedően magas a roma lakosság száma. Az intézkedés célja a hátrányos helyzetű csoportokat segítő szervezetek megerősítése.

4. **A támogatható tevékenység területek meghatározása:** Programok, közösségi akciók támogatása, melyek a társadalmi kirekesztettség és az abból fakadó hátrányok leküzdését szolgálják, valamint a cél megvalósítása érdekében felmerülő építési és infrastrukturális beruházások. Kiemelt célcsoport: a térségben élő hátrányos helyzetben lévő szereplők (szegénységben élők, fogyatékkal élők, nők, idősek, pályakezdők stb.)

5. **Kiegészítő jelleg, lehatárolás:**

Az intézkedés kiegészítő jellege abból fakad, hogy a támogatott megerősített szervezetek képessé váljanak, további források (EFOP) lehívására. A HACS által megvalósítandó EFOP 1.7 intézkedés esetében partnerként számítunk a megerősített szervezetek tapasztalataira.

Az EFOP forrásoktól egyértelműen lehatárolható a támogatási összeggel.

6. **A jogosultak köre:** civil szervezetek, szociális szövetkezet.

7. **A kiválasztási kritériumok, alapelvek:**

- A pályázó köteles részt venni a Helyi Akciócsoport által tartott konzultáción.
- A kedvezményezett vállalja, hogy a megvalósítást követően bemutatkozó anyagot készít a fejlesztésről, melyet eljuttat a LEADER Helyi Akciócsoport számára, honlapon történő megjelenés céljából, biztosítva a nyilvánosságot és a LEADER program népszerűsítését.
- A fejlesztés megvalósításához építési beruházás és eszközbeszerzés esetében helyi vagy HACS térségi vállalkozásokkal valósítja meg egy részét vagy egészét, melyről együttműködési megállapodást köt, mellyel a helyi vállalkozók piaci stabilitását segíti elő.
- A marketing anyagokon a LEADER HACS logóját fel kell tüntetni.
- a szervezet tevékenységei között szerepel a TEÁOR nomenklatúra szerinti TEÁOR 8560 vagy TEÁOR 8790 vagy TEÁOR 8891 vagy TEÁOR 8899 vagy TEÁOR 9499 tevékenység,
- Az ügyfél jelen pályázat benyújtásával egyidejűleg nem nyújthat be pályázatot a Civil szervezetek tevékenységének támogatása és a Helyi identitást megerősítő programok támogatása együttműködésben intézkedésre.
- A kiemelt célcsoportból bevont személyek száma minimum 40 fő.

8. **Tervezett forrás:**

- a. az adott beavatkozási területre/intézkedésre allokált forrás (összes közpénz: EU és nemzeti tárfinanszírozás) nagyságát, 30.000.000. - Ft
- b. a támogatás aránya: 95%
- c. a projektméret korlátja: 1.000.000-5.000.000 Ft
- d. a támogatás módja: Vissza nem térítendő támogatás, hagyományos költségelszámolás. Előleg igénybe vehető.

8. **A megvalósítás tervezett időintervalluma:** 2018. január – 2020. december 31.

9. **Kimeneti indikátorok:**

- a. A támogatott projektek száma 6-8 (db)

- b. A támogatott kedvezményezettek száma típus alapján megbontva:
civil szervezet 4-5 db, szociális szövetkezet 2-3 db

Egymást erősítő, elmaradottságot konzerváló területi folyamatok megtörése

1. **Az intézkedés megnevezése: Egymást erősítő, elmaradottságot konzerváló területi folyamatok megtörése**
2. **Specifikus cél:** Közösségek megerősítése, aktivizálása, Partnerségi kapcsolatok megerősítése, a helyi identitástudat felerősítése kapcsán, Átfogó, komplex programok erősítése a hátrányos megkülönböztetés kiküszöbölése érdekében.
3. **Indoklás, alátámasztás:** A Szatmári Síkság LEADER által lefedett települések a 290/2014. (XI. 26.) Korm. rendelet alapján Jármű kivételével kedvezményezett települések közé tartoznak. A térségben magas a munkanélküliség, alacsony az iskolázottság szintje, 5 településen kiemelkedően magas a roma lakosság száma.

Az intézkedés célja a hátrányos helyzetben lévő szereplők (szegénységben élők, fogyatékkal élők, nők, idősek, pályakezdők, stb.) helyzetbe hozása egyenlő esélyeik megteremtése. Ezért az egyesületünk az EFOP 1.7 intézkedésre pályázatot kíván benyújtani. Az EFOP 1.7. forrása szorosan illeszkedik a HFS cselekvési tervét képező „Egyenlő esélyek!”- Hátrányos helyzetű csoportokat segítő szervezetek támogatása elnevezésű intézkedéshez.

8.2 Együttműködések

1. **Az együttműködések tervezett tématerületei:** Helyi értékeken alapuló turizmusfejlesztés, közösség és a partnerségi kapcsolatok megerősítése a hazai térségek között.
 2. **Specifikus cél:** Térségi turizmusfejlesztés, Közösségek megerősítése, aktivizálása, Partnerségi kapcsolatok megerősítése, a helyi identitástudat felerősítése kapcsán, Helyi termékek létrehozása, népszerűsítése
 3. **Indoklás, alátámasztás:** A térség igen gazdag természeti, kulturális értékekben, viszont az erőforrások turisztikai kihasználtság elenyésző. Az értékeink megőrzése és fenntartása, valamint megismertetése kiemelt szerepe van, a helyi identitás megerősítésében. A térségek közötti együttműködés keretében a helyi termékekre, helyi értékekre épülő turizmusban működő térség kapcsolataival való kiépítés. Az együttműködés a tapasztalat cserén kívül a térség marketinghez is hozzájárul. Ezt alapozzák meg, a konferenciák, műhelynapok, study tourok és a marketing elemek.
-
1. **Az együttműködések tervezett tématerületei:** Helyi értékeken alapuló turizmusfejlesztés, közösség és a partnerségi kapcsolatok megerősítése nemzetközi kapcsolatok által.
 2. **Specifikus cél:** Térségi turizmusfejlesztés, Közösségek megerősítése, aktivizálása, Partnerségi kapcsolatok megerősítése, a helyi identitástudat felerősítése kapcsán, Helyi termékek létrehozása, népszerűsítése

3. **Indoklás, alátámasztás:** A történelmi Szatmár vármegye, csak kis része található a mai Magyarországon. A határmenti új kapcsolatok kiépítése, meglévők megerősítésével, az együttműködés hozzájárul a két terület, kereskedelmi, gazdasági, kulturális tevékenységének fellendüléséhez. Az innovatív helyi megoldásokkal a két térség közötti kapcsolatok elmélyülhetnek, elősegítve a határon átívelő források lehívásának maximalizálását. Az együttműködés a tapasztalat cserén kívül a térség marketinghez is hozzájárul. Ezt alapozzák meg, a konferenciák, műhelynapok, study tourok és a marketing elemek.

8.3 A stratégia megvalósításának szervezeti és eljárási keretei

1. *A HACs és munkaszervezetének jogi formája, a megalakulás dátuma, fő tevékenységi körök.*

A Szatmári Síkság LEADER Egyesületet 2002. augusztus 7-én Nyírség és a Szatmári Síkság Fejlesztéséért Egyesület néven 10 önkormányzat és két magánszemély hozta létre az Ecsedi-Láp és a Holt-Szamos környékének és természeti értékének turisztika potenciál kihasználása, fejlesztése céljából. Az egyesület székhelye Nagyecsed, Rákóczi u. 14. sz.

Nyírség és a Szatmári Síkság Fejlesztéséért Egyesület 2014. március 03-án kérelmet nyújtott be a Nemzeti Agrárszaktanácsadási, Képzési és Vidékfejlesztési Intézetnek a 2014-2020 programozási időszak Helyi Fejlesztési Stratégia (a továbbiakban: HFS) tervezési terület előzetes elismerésére. A kérelmet a Miniszterelnökség (Irányító Hatóság) 2014. augusztus 6-án az alábbi 19 településre vonatkozóan hagyta jóvá: Fábiánháza, Fülöpösdaróc, Géberjén, Györtelek, Hodász, Járm, Kántorjánosi, Kocsord, Nagyecsed, Nyírcsaholy, Nyírmeggyes, Nyírparasznya, Ópályi, Ökörítőfülpös, Őr, Papos, Rápol, Tiborszállás, Vaja. 2015.08.10.-én Mátészalka külterülettel való csatlakozása is megtörtént. Így a Miniszterelnökség 20 településre hagyta jóvá az illetékességi területet, 2015. szeptember 25-én.

Az Egyesület célja:

A 11/2012. (II. 29.) KIM rendelet 40. számú mellékletének figyelembevételével

1. kulturális és információs, kommunikációs tevékenység
2. szabadidős és hobbitevékenység
3. oktatási tevékenység
4. kutatási tevékenység
5. szociális tevékenység
6. környezetvédelmi tevékenység
7. településfejlesztési és lakásügyi tevékenység
8. gazdaságfejlesztési és munkaügyi tevékenység
9. jogvédő tevékenység
10. adományozási tevékenység, nonprofit szövetségek
11. nemzetközi tevékenység

2. *A HACs összetétele*

Az egyesület új feladatainak ellátásához szükséges volt a tagság átszervezése. 2015.04.17. tartott elnökségi ülésen 53 taggal bővült az egyesület taglétszáma. 2015. 08.26-án Mátészalka Város

Önkormányzata is az egyesület tagja lett. 2015.05.08-án tartott közgyűlésen megtörtént az Alapszabály módosítása – mely igazodik az új Ptk.-hoz és a LEADER Egyesületek speciális előírásaihoz - új vezető tisztségviselők megválasztása is megtörtént.

A szerveződés feltétele, hogy a LEADER HACS címmel nem rendelkező Egyesület esetében is a köz- és magánszféra partnerségének elve alapján alakuljanak meg és működjenek úgy, hogy döntéshozatali szinten egyik szféra képviselője sem haladhatja meg a 49 %-ot. A döntéshozó testületek hatékony működése érdekében már a tagság kialakítása során is figyelembe vettük az arányokat.

Az Egyesület tagjainak száma 64, a szférák szerinti megoszlása, a következőképpen alakul: Közsféra 20, Civilszféra 21, vállalkozói szféra 23.

Az Elnökség tagjainak száma: 9 fő. szférák szerinti megoszlása, a következőképpen alakul: Közsféra 3 Civilszféra 3, vállalkozói szféra 3. Az elnökség látja el a Helyi Bíráló Bizottság feladatát is.

Elnökség/Helyi Bíráló Bizottság összetétele		
Tisztség	NÉV	Képviselt szféra megnevezése
ELNÖK	Kovács Lajos	Közsféra
1. ALELNÖK	Kovács Sándorné	Civil szféra
2. ALELNÖK	Nyíri Mihály	Vállalkozói szféra
ELNÖKSÉGI TAG	Kovács Csaba	Közsféra
ELNÖKSÉGI TAG	Illés Béla	Közsféra
ELNÖKSÉGI TAG	Kun Csaba Miklós	Vállalkozói szféra
ELNÖKSÉGI TAG	Fülöp István Sándor	Civil szféra
ELNÖKSÉGI TAG	Erdélyi Ilona	Civil szféra
ELNÖKSÉGI TAG	Fülöp Bálint	Vállalkozói szféra

Felügyelő Bizottság összetétele		
Tisztség	NÉV	Képviselt szféra megnevezése
FB Elnök	Halmi József	Közsféra
FB TAG	Nagy Tünde	Civil szféra
FB TAG	Ujlakiné Dobronyi Rita	Vállalkozói szféra

3. HACS tervezett szervezeti felépítésének bemutatása

A Szatmári Síkság LEADER Egyesület szervezeti felépítése:



4. Az egyes szervezeti egységek, funkciók szerepének és felelősségi körének bemutatása

A HACS feladatai:

- a helyi szereplők fejlesztési és végrehajtási kapacitásainak kiépítése, beleértve a projektirányítási képességeik fejlesztését is, (HACS munkaszervezet, HACS elnökség, HACS tagság, HACS felügyelő bizottság)
- a hátrányos megkülönböztetéstől mentes és átlátható kiválasztási eljárás és objektív kritériumok kidolgozása a pályázatok kiválasztásához, amelyek elkerülik az összeférhetetlenséget, ugyanakkor biztosítják, hogy a kiválasztási döntések során a szavazatok legalább 50%-át állami vagy önkormányzati költségvetési gazdálkodó szervnek nem minősülő partnerek adják. (HACS munkaszervezet, HACS elnökség/HBB)
- a pályázatok kiválasztása során a kiválasztási kritériumok összeállítása és súlyozása által összhang biztosítása a közösségvezérelt fejlesztési stratégiával, valamint a támogatás szükségességének (a pályázó ennek hiányában nem lenne képes megvalósítani a projektet) mérlegelése, (HACS munkaszervezet, HACS elnökség/HBB)
- pályázati felhívások vagy folyamatban lévő projektbenyújtási eljárás előkészítése és közzététele, beleértve a kiválasztási kritériumok meghatározását és súlyozását – megfelelő időtartam biztosításával, (HACS munkaszervezet, HACS elnökség/HBB)
- támogatási kérelmek befogadása és értékelése, (HACS munkaszervezet)
- pályázatok kiválasztása és a támogatás összegének rögzítése, továbbá a jóváhagyás előtt a javaslatok benyújtása a KÜ-hez a támogathatóság végső ellenőrzése céljából, (HACS munkaszervezet)
- a közösségvezérelt HFS és a támogatott műveletek végrehajtásának monitoringja, és az adott stratégiához kapcsolódó egyedi értékelési tevékenységek – független szereplő általi –végrehajtása. (HACS munkaszervezet)

5. *A pályázatok kiválasztásával és a HACS működésével kapcsolatos döntéshozatali folyamatok bemutatása a KSK rendelet 34. cikk (3) b) pontjának teljesítésével⁵ (a folyamatokra segíti a megértést).*

Az 5.) pontot a végleges HFS benyújtásához szükséges kidolgozni.

6. *A helyi fejlesztési stratégia megvalósítását szolgáló humán erőforrás (képzettség, tapasztalat, készségek) bemutatása az elvégzendő feladatok tükrében.*

A Szatmári Síkság LEADER Egyesület 2015. november 1-től működik munkaszervezet. Az egyesület munkavállalóinak száma 2 fő.

Munkaszervezet vezető: Máténé Vincze Andrea.

Képzettség: Környezetgazdálkodási agrármérnök; Agrármérnök tanár

2008. november 1- 2015. október 31. között a Szatmár LEADER Közhasznú Egyesületnél dolgozott. Részt vett az előző LEADER Helyi Vidékfejlesztési Stratégia megalkotásában. Pályázati referensként segítette az ügyfeleket a III. tengely és LEADER pályázatok összeállításában, benyújtásában, elszámolásában. Az elmúlt időszakban az egyesület delegált feladatokat is ellátott ahol a kérelmek kezelését, ügyintézését, bírálatát is elvégezte.

Munkaszervezet vezető-helyettes: Agárdi Zsuzsa.

Képzettség: Gazdasági agrármérnök pénzügy-számvitel szakirány

2009. január 15- 2015. október 31. között a Szatmár LEADER Közhasznú Egyesületnél dolgozott. Részt vett az előző LEADER Helyi Vidékfejlesztési Stratégia felülvizsgálataiban, LEADER pályázatok kiírásában. Pályázati referensként segítette az ügyfeleket a III. tengely és LEADER pályázatok összeállításában, benyújtásában, elszámolásában. Az elmúlt időszakban az egyesület delegált feladatokat is ellátott ahol a kérelmek kezelését, ügyintézését, bírálatát is elvégezte. A Szatmár LEADER HACS pénzügyi elszámolása, szakmai beszámolók elkészítése is feladata volt.

7. *A működés fizikai feltételeinek bemutatása.*

A Szatmári Síkság LEADER Egyesület székhelye Nagyecsed településen, könnyen megközelíthető, épületben a Rákóczi utca 14. szám alatt található. Az egyesület irodája jelenleg 2 irodahelyiségből, 1 kistárgyalóteremből áll, ami alkalmas az elnökségi ülések, megbeszélések lebonyolítására. Az irodához tartozik még kiszolgáló helyiségek. A Helyi Fejlesztési Stratégia megvalósítása során jelentkező feladatok elvégzése érdekében szükséges tárgyi feltételek adottak. Az egyesület többek között rendelkezik asztali számítógépekkel, nyomtatóval, vezeték nélküli telefonnal, szélessávú internettel.

⁵KSK rendelet 34. cikk (3) b) pontja szerinti követelmény a „hátrányos megkülönböztetéstől mentes és átlátható kiválasztási eljárás és objektív kritériumok kidolgozása a műveletek kiválasztásához, amelyek elkerülik az összeférhetetlenséget, biztosítják, hogy a kiválasztási döntések során a szavazatok legalább 50 %-át állami hatóságnak nem minősülő partnerek adják”

8. *A működésre tervezett költségvetés szöveges alátámasztása.*

Figyelem: A 8.) pontot a végleges HFS benyújtásához szükséges kidolgozni.

8.4. Kommunikációs terv

A Szatmári Síkság LEADER Egyesület a nyilvánosság biztosítását elsődlegesen az egyesület honlapján, a www.szatmarisiksag.hu oldalon valamint a <https://www.facebook.com/Szatmari-Siksag-Leader-Egyesulet> facebook oldalon végzi, térség szereplői, potenciális pályázók és érdeklődők felé.

Az Egyesület honlapja 2015. október óta működik, és igyekszünk minél több információt, híreket, meghívókat közzétenni. A még szélesebb azonnali hírértesülés érdekében, ezen információk az egyesület facebook oldalán is megjelennek. A honlapunk tartalmazza, a lefedett települések listáját, az egyesület vezető tisztségviselőinek névsorát.

Egyesületünk a jövőben tervezi, egy havonta megjelenő elektronikus hírlevél elkészítését, mely összegezi az adott hónap tevékenységeit, aktuális pályázati lehetőségeit. A hírlevél eljuttatásra kerülne, mind a tagoknak, mind a fórumokon résztvevők számára is, valamint a honlapunkon is közzétesszük.

Egyesületünk folyamatosan küld tájékoztatásokat egy-egy meghatározott célcsoportnak a témától függően emailen. Ezek egy részét azért küldjük meg a címzetteknek, hogy azt továbbítsák a település érintett további személyeknek is.

Tervezzük tájékoztató fórumok tartását, melyet a honlapunkon előre meghirdetünk. A fórumok nyilvánosak, azokon bárki részt vehet.

A nyilvánosság biztosítása érdekében tervezzük rádiós - (Rádió-Som) és televíziós megjelenéseket (Mátészalka TV, Kölcsey TV), továbbá az térség nyomtatott sajtójában is megjelenünk.

A kommunikációs tevékenységéért a munkaszervezet felelős.

A Helyi Fejlesztési Stratégiával kapcsolatos kommunikáció folyamatos. A HFS Irányító Hatóság általi jóváhagyásról szóló hírt közzétesszük a honlapon, valamint hírlevél formájában is megjelenítésre kerül. A Stratégia megvalósítása során folyamatosan tájékoztató fórumokat szervezünk a pályázatok ismertetéséről, a benyújtással kapcsolatos teendőkről.

Tájékoztató email-t küldünk a pályázatok megjelenéséről, mind a tagok, mind a korábban benyújtott projekt ötletlapok személyek, szervezetek részére.

A sikeres pályázás érdekében a fórumokon kívül, információs napot is szervezünk, emellett természetesen a HACCS irodájában személyes tanácsadással is segítjük a pályázati ötletek megvalósítását.

A LEADER forrásból megvalósult fejlesztésekről elektronikus kiadványt készítünk, melyet az Egyesület honlapján közzéteszünk.

A kommunikációs terv innovatív eleme, a HFS tervezet véleményezése során „Együtt, veled, veletek!”- kávéházi Workshop. A műhelymunka szokatlan környezetben valódi kávéházban zajlik - *egy kávé elfogyasztása mellett* - kötetlen beszélgetés keretében értékeljük a Helyi Fejlesztési

Stratégia tervezetét. Cél a tervezési folyamatba beépített visszacsatolás, ezek alapján a szükséges korrigálás.

A kommunikációs tevékenységekre a működési forrás kb. 5%-át, azaz évente kb. 800. 000 Ft-ot tervezzük.

8.5. Monitoring és értékelési terv

A 8.5 fejezetet a végleges HFS benyújtásához szükséges kidolgozni.

9. Indikatív pénzügyi terv

A HFS fejlesztési forrásfelhasználásának ütemezése (millió Ft)

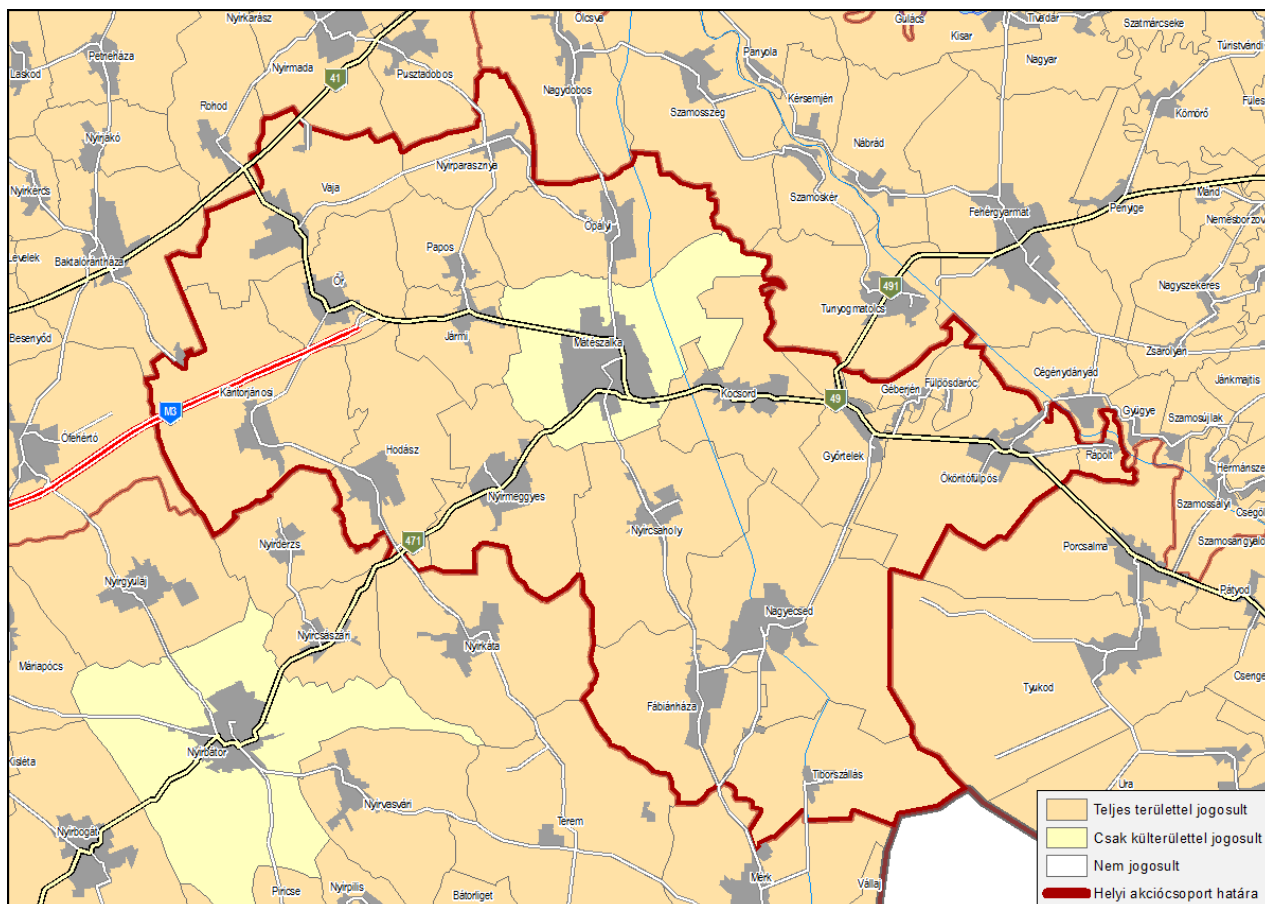
		Forrás: EMVA LEADER 19.2 alintézkedés							
Ssz.	Az intézkedések megnevezése	2016	2017	2018	2019	2020	Összesen	%	
1	Vállalkozási aktivitás növelése		60	50	30		140	28	
2	Helyi értékeken alapuló turizmusfejlesztés		70	70			140	28	
3	Civil szervezetek tevékenységének támogatása		32	27,9	25		84,9	17	
4	Helyi identitást megerősítő programok támogatása együttműködésben		25,9	27	32		84,9	17	
5	Helyi termékek piacra jutásának segítése		10	10			20	4	
6	„Egyenlő esélyek!”- Hátrányos helyzetű csoportokat segítő szervezetek támogatása			20	10		30	6	
	Összesen		197,9	204,9	97		499,8	100	

A HACS működési és animációs forrásfelhasználásának ütemezése (millió Ft)

		Forrás: EMVA LEADER 19.4 alintézkedés					
		2016	2017	2018	2019	2020	Összesen
Működési költségek							
Animációs költségek							
Egyéb tervezett bevételek ⁶							
Összesen							

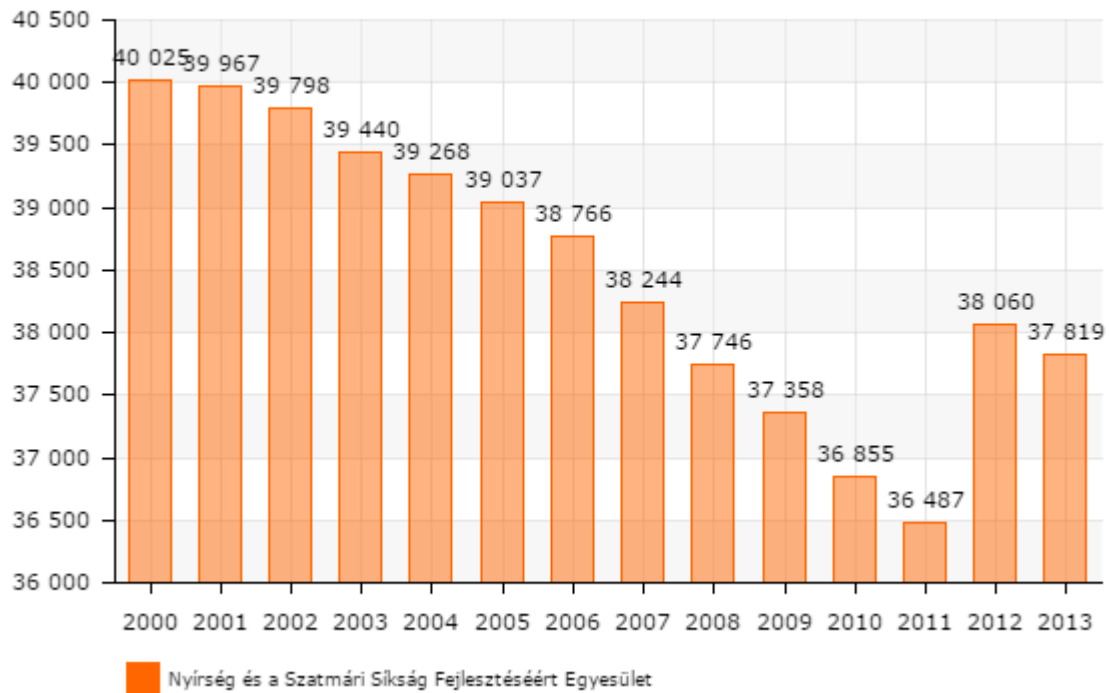
⁶ Pl. tagdíj, önkormányzati hozzájárulás stb.

LEADER HACS területe



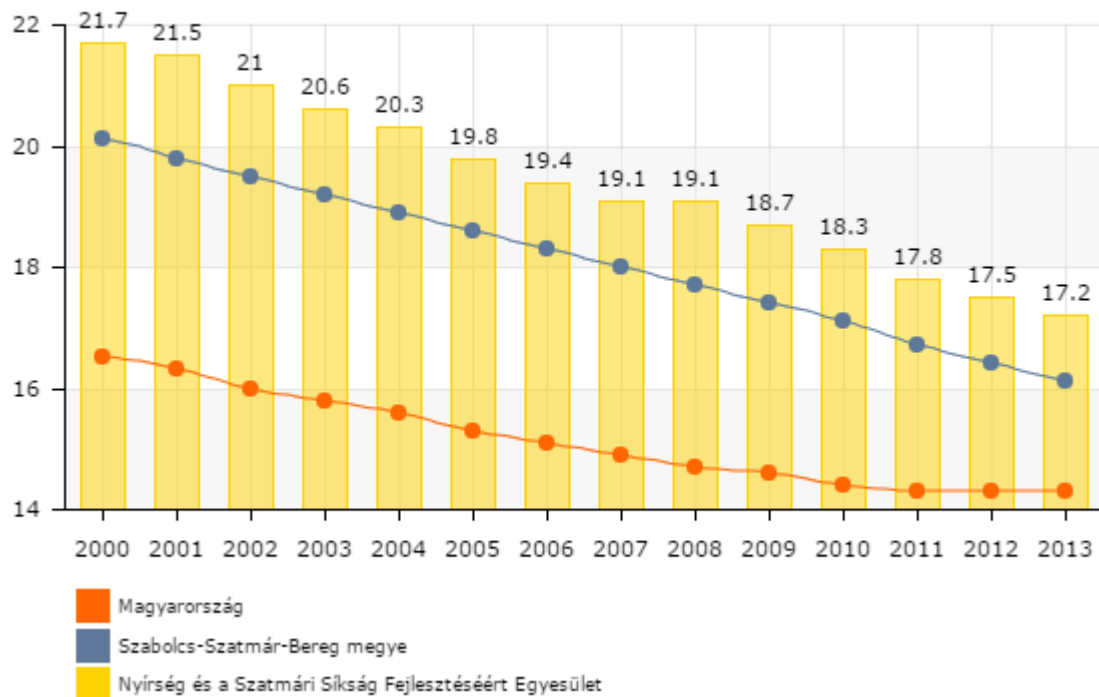
Lakónépesség száma az év végén

(c) 2016 Lechner Nonprofit Kft. Készült a TeIR-rel.



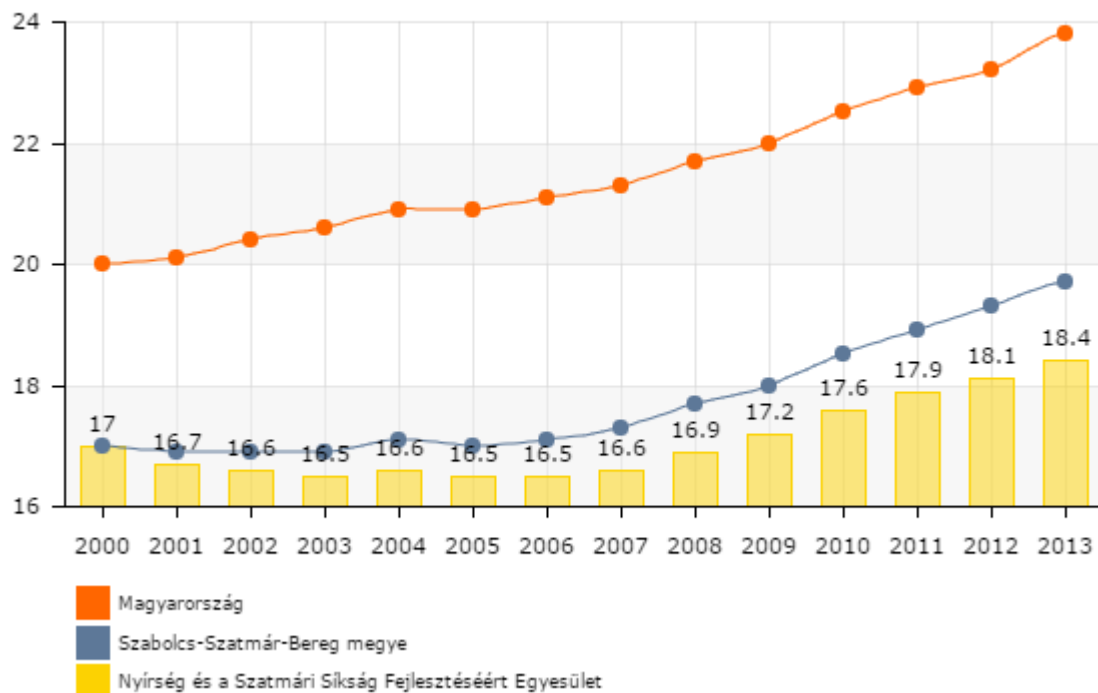
Állandó népességben belül a 0-14 évesek aránya (%)

(c) 2016 Lechner Nonprofit Kft. Készült a TeIR-rel.

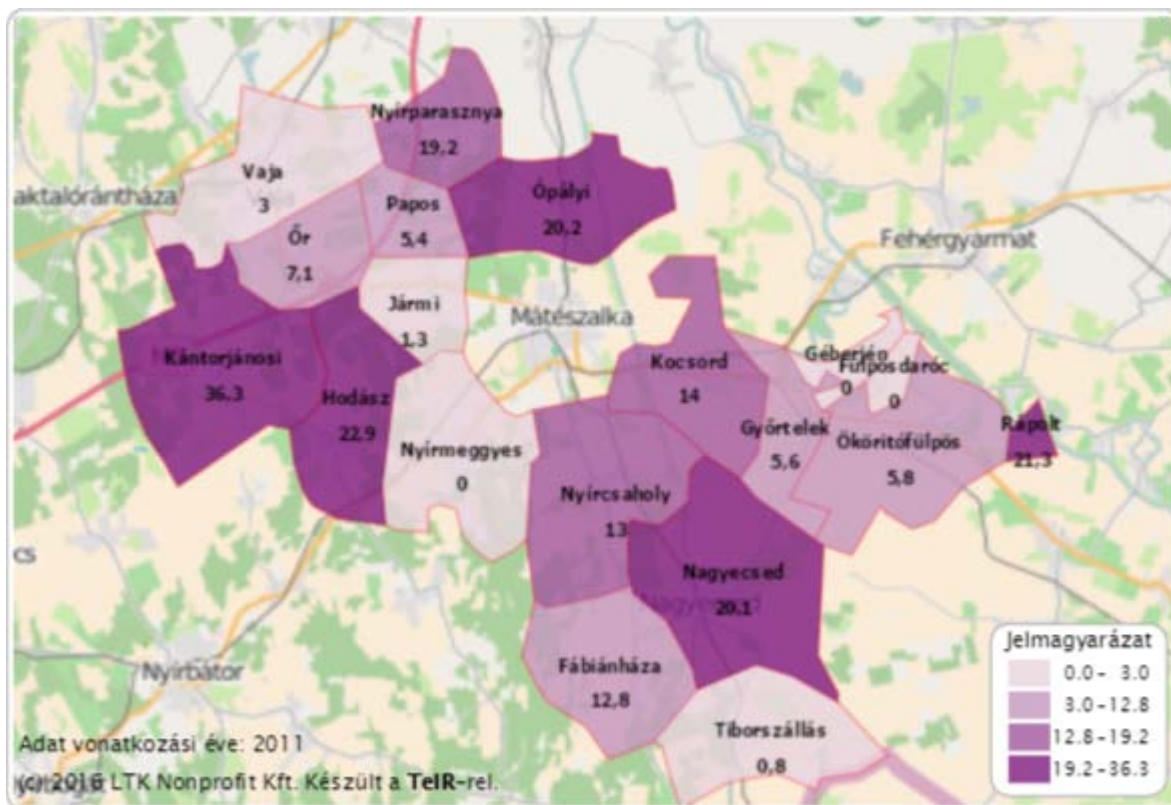


Állandó népességén belül a 60-x évesek aránya (%)

(c) 2016 Lechner Nonprofit Kft. Készült a TeIR-rel.

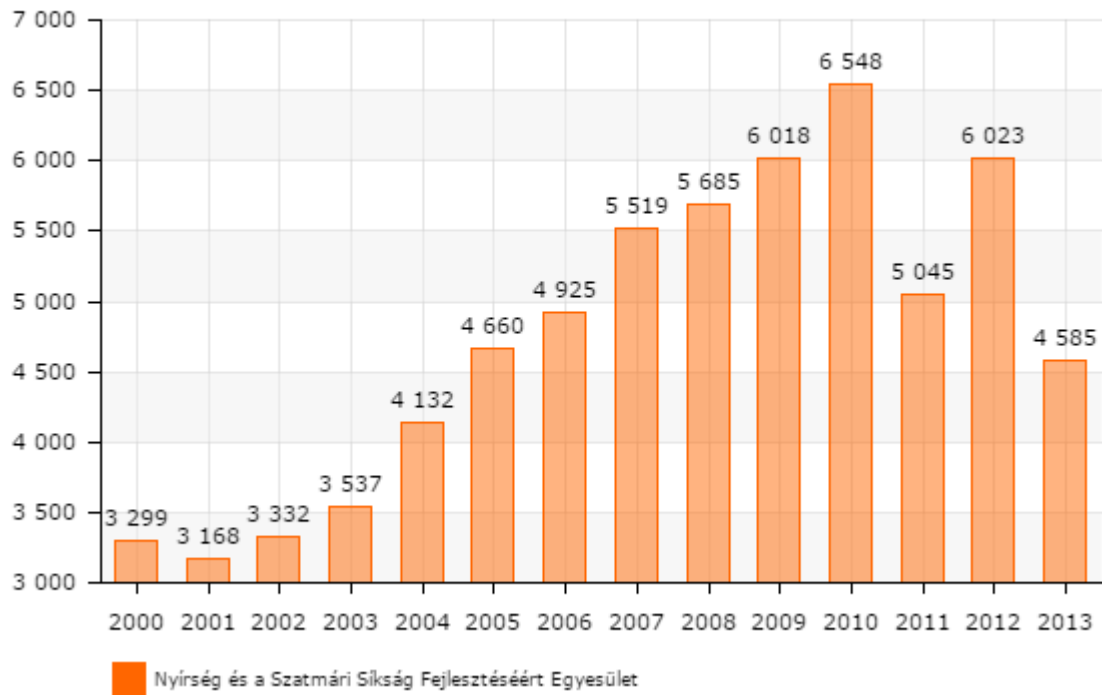


A cigány (romani, beás) etnikai kisebbséghez tartozó népesség aránya (%), 2011



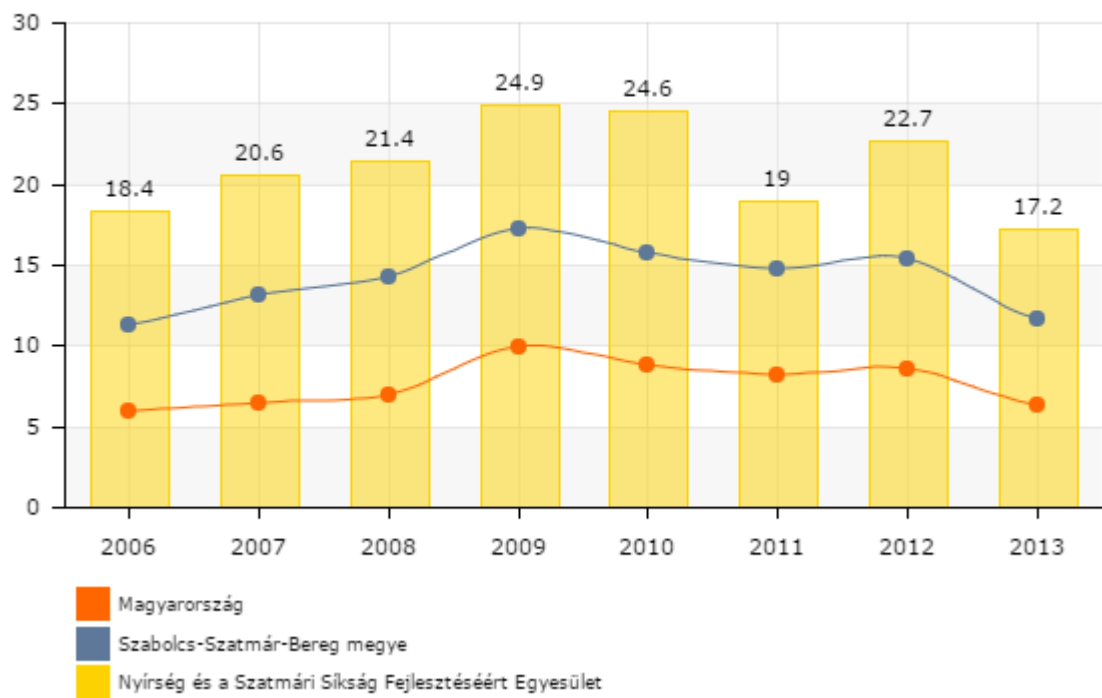
Regisztrált munkanélküliek száma (fő)

(c) 2016 Lechner Nonprofit Kft. Készült a TeIR-rel.



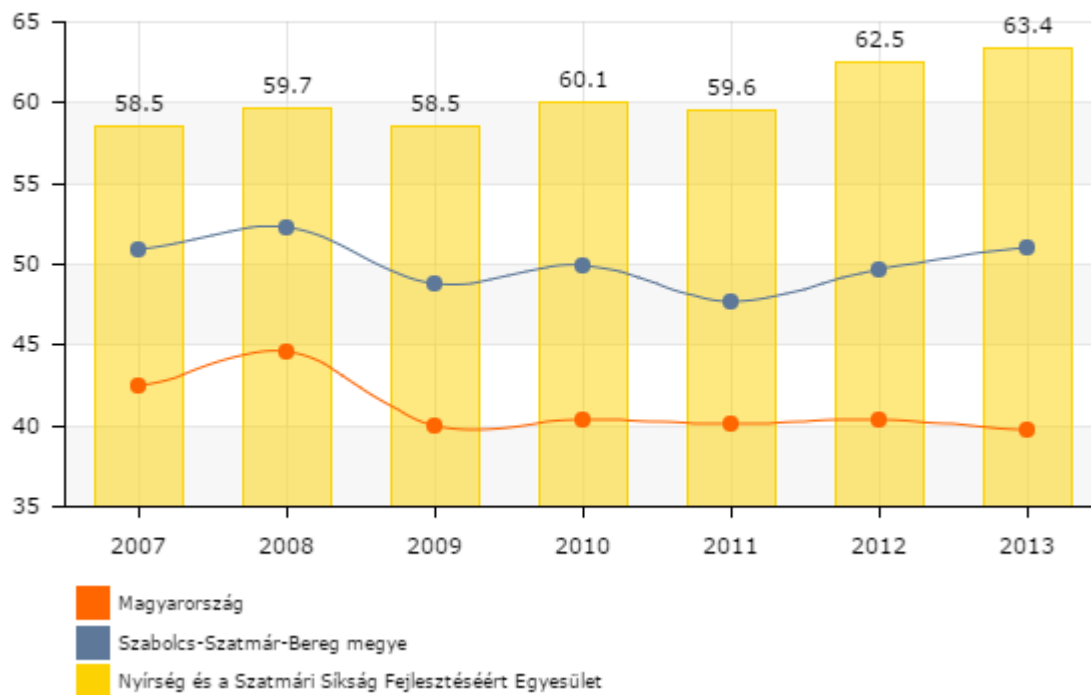
Munkanélküliségi ráta (%)

(c) 2016 Lechner Nonprofit Kft. Készült a TeIR-rel.



Legfeljebb 8 általános iskolát végzett regisztrált munkanélküliek aránya (%)

(c) 2016 Lechner Nonprofit Kft. Készült a TeIR-rel.



Falusi szálláshelyek férőhelyeinek száma (db)

(c) 2016 Lechner Nonprofit Kft. Készült a TeIR-rel.

